



VÝROČNÍ ZPRÁVA O ČINNOSTI ŠKOLY

za školní rok 2011/2012

dle §10 odst.3 zákona č. 561/2004 Sb., o předškolním, základním, středním, vyšším odborném a jiném vzdělávání (školský zákon), ve znění pozdějších předpisů

V Litvínově dne
30.srpna 2012

Otisk razítka

Podpis ředitelky školy



OBSAH

1. Základní údaje o škole
2. Přehled oborů vzdělání
3. Rámcový popis personálního zabezpečení činnosti školy
4. Údaje o zápisu a následném přijetí do školy
5. Údaje o výsledcích vzdělávání žáků
6. Údaje o prevenci sociálně patologických jevů
7. Údaje o dalším vzdělávání pedagogických pracovníků
8. Údaje o aktivitách a prezentaci školy na veřejnosti
9. Údaje o výsledcích inspekční činnosti provedené ČŠI
10. Základní údaje o hospodaření školy
11. Údaje o zapojení školy do rozvojových a mezinárodních programů
12. Údaje o zapojení školy do dalšího vzdělávání v rámci celoživotního učení
13. Údaje o projektech financovaných z cizích zdrojů
14. Údaje o spolupráci s odborovými organizacemi zaměstnavatelů
15. Rozhodování ředitele školy o právech a povinnostech v oblasti státní správy
16. Poskytování informací podle zákona č.106/1999 Sb.
17. Údaje o kontrolách a stížnostech
18. Závěr



1. Charakteristika školy

1.1. Základní údaje o škole



Název: Základní škola a Mateřská škola Litvínov, Ruská 2059, okres Most

Zřizovatel: Město Litvínov se sídlem Městský úřad Litvínov

Adresa: náměstí Míru 11, 436 91 Litvínov

Obec s rozšířenou působností

Obec s pověřeným obecním úřadem

IČO: 00266027; DIČ: CZ00266027

Tel. číslo: 476 767 600/ 476 767 601; e-mail: info@mulitvinov.cz

Oficiální www: <http://www.mulitvinov.cz>

Druh a typy školy:

Základní škola - úplná

Mateřská škola - úplná, 3 odloučená pracoviště, 1 speciální třída

Školní jídelna - úplná

Školní družina - 2 pracoviště, z toho 1 odloučené

Statutární orgán: Mgr. Pavla Tomášová, ředitelka školy

Zástupce statut. orgánu: Mgr. Jaromíra Kovačová

Zástupce ředitele 1. st.: Mgr. Jaromíra Kovačová

Zástupce ředitele 2. st.: Mgr. Andrea Bohatová

Zástupce ředitele MŠ: Martina Horová



Kontakty:

IČO: 47326531 IZO: 600 083 713
e-mail: zruska@zruska.cz;
mssoukenicka@seznam.cz;
skolkapodlesem@seznam.cz;
mscapkova@seznam.cz

www stránky: www.zruska.cz

Tel.č.:

kancelář ZŠ - 476 111 170, 731 151 660
školní jídelna - 476 111 609, 733 642 153
školní družina - 603 267 576
MŠ Soukenická 981 - 476 753 861, 739 633 621
MŠ Čapkova 2035 - 476 752 939, 739 633 622
MŠ Tylova 2085 - 476 752 450, 739 633 623



1.2 Základní charakteristika školy

Základní škola a Mateřská škola Litvínov, Ruská 2059, okres Most, je státní, úplná základní škola, v centru města Litvínova.

Škola byla přestěhována z původní ZŠ Litvínov, Šafaříkova 991 do budovy ZŠ Ruská 2059 v rámci optimalizace sítě škol k 1.9.2005.

Škola zaujímá postavení samostatného právního subjektu (příspěvková organizace) zřízeného městem Litvínov. Součástí školy jsou odloučená pracoviště MŠ Tylova 2085, MŠ Soukenická 981, MŠ Čapkova 2035 a ŠD Šafaříkova 991. Všechna tato školní zařízení se nalézají na území města Litvínov. Celý školní komplex zahrnuje základní školu s kapacitou 800 žáků, školní jídelnu s kapacitou 1020 obědů, školní družinu s kapacitou 160 žáků a tři mateřské školy s celkovou kapacitou 265 dětí. Cílová kapacita ZŠ a MŠ je 1065 žáků a dětí ve věku od 3 do 15 let.

Hlavní účel a předmět činnosti je vymezen § 33, §44, §111 a §119 zákona č. 561/2004 Sb., o předškolním, základním, středním, vyšším odborném a jiném vzdělávání (školský zákon).

Škole je zřizovatelem povolena doplňková činnost, a to:

- 1) hostinská činnost,
- 2) realitní činnost, správa a údržba nemovitostí,
- 3) mimoškolní výchova a vzdělávání, pořádání kurzů, školení včetně lektorské činnosti
- 4) zabezpečení veřejné služby.





Ke škole patří parková zeleň, multifunkční hřiště, dvůr a školní zahrada, kde po několika letech nevyužívání probíhá postupně úprava pozemku tak, aby zde mohla vzniknout venkovní učebna. Budova školy je až na přístup do tělocvičny bezbariérová – pohyb pro imobilní žáky umožňuje plošina. Budova školy prošla v uplynulých letech rozsáhlou rekonstrukcí. Také školní hřiště bylo kompletně zrekonstruováno a škole tak přibylo multifunkční hřiště s běžeckým oválem včetně osvětlení. Škola má také dvě tělocvičny s přílehlou nářadovnou.



Školní budova je plně pokryta bezdrátovým signálem internetu, má prostorné chodby, využitelné pro regeneraci i pro aktivní odpočinek o přestávkách. Využívány jsou knihovničky s knihami a časopisy, odpočinkové sedací kouty, hrací kouty, dětské koše na míčové hry, stolní fotbal, stoly na ping-pong. O přestávkách je také volný vstup do školní knihovny včetně přístupu k internetu.



Ve společných prostorách školy jsou prezentovány žákovské práce, zveřejňovány projekty, výsledky soutěží, apod. Třídy jsou dostatečně velké, světlé, se vkusnou a nápaditou výzdobou, vybavené vhodným školním nábytkem.

Budova školy je čtyřpodlažní, rozčleněná na čtyři pavilony. Celkem je na škole 37 učeben, z toho více jak polovina je vybavena interaktivní technikou. Výhodou je nově zrekonstruovaná učebna chemie, kvalitně vybavená a dobře fungující školní knihovna a další odborné učebny. Žáci využívají také dvě počítačové učebny, dvě tělocvičny, keramickou vypalovací pec, školní kuchyňku a dílny.



Škola má kvalitní webové stránky, které pravidelně aktualizuje. Rodiči je tato služba hodnocena velmi kladně. V rámci zkvalitnění komunikace používáme vlastní školní zápisníky - v případě elektronické komunikace se jedná o zúženou verzi žákovské knížky. V těchto školních zápisnicích se rodiče dozvídají podstatné informace o žákovi a o škole, jejím prostřednictvím probíhá pravidelné sebehodnocení žáků – mimo jiné v oblasti klíčových kompetencí. Toto hodnocení je doprovázeno hodnocením třídního učitele a stanoviskem rodiče.

Prostředí, ve kterém se děti dobře orientují a cítí, vztahy mezi učitelským sborem a žáky, mezi učiteli a rodiči, hledání nových metod a forem práce při soustavné komunikaci s rodiči (společné třídní schůzky se žáky, besídky, dílny, zapojení rodičů do výuky) jsou silnými stránkami školy.

Naše škola se připojila mezi aktivní školy, které splňují jasná kritéria partnerské komunikace a přátelské spolupráce. Na základě splněných kritérií jsme se certifikovali a získali značku Rodiče vítáni, značku pro školu otevřenou rodičům.

Chceme tímto dát veřejnosti najevo, jak je pro nás spolupráce s rodiči důležitá. Věříme, že partnerská komunikace školy a rodičů se vyplatí oběma stranám.



Řídíme se tzv. „Komunikačním školním desaterem“:

Komunikační školní desatero

Pro učitele:

- Mluvte s rodičem jako s rovnoprávným partnerem, respektujte jeho důstojnost.
- Vnímejte rodiče jako „experta“, který nejlépe zná své dítě.
- Komunikujte s rodiči přímo, ne prostřednictvím dítěte.
- Berte dítě jako plnoprávnou součást učitelско – rodičovské debaty o něm.
- Nevnímejte každý dotaz či kritiku jako osobní útok.

Pro rodiče:

- Neđívejte se na učitele jako protivníka, ale spolupracovníka při výchově dítěte.
- Nejednejte s ním jako s pedagogickým sluhou a respektujte jeho odbornost.
- Přicházejte do školy raději se zdvořilým dotazem, ne s odhodláním bojovat.
- Ověřujte si informace od svého dítěte, bývají často zkreslené.
- Nepomlouvejte nikdy učitele svých dětí a rozhodně ne, když to mohou slyšet.

Převzato z knihy Tomáše Feřtky „Rodiče vítáni: praktický návod, jak usmířit rodiče a učitele našich dětí.“





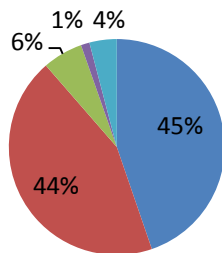
V průběhu měsíce ledna 2012 jsme požádali rodiče o spolupráci a rozdali jim dotazníky týkající se školního klimatu, kvality výuky, činnosti školy, nabídky kroužků, spokojenosti se školní jídelnou či se školní družinou.

Z 513 dotazníků se celkem vrátilo 457, což je velmi dobrý vzorek.

Výsledky dotazníkového šetření pro rodiče, leden 2012:

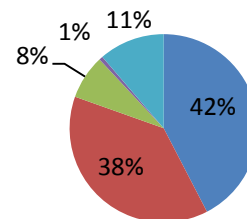
1. Jak hodnotíte vztah vyučujících k žákům?

■ výborný ■ normální ■ s nedostatky ■ špatný ■ nevím



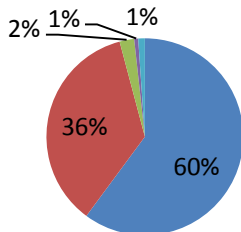
2. Jak hodnotíte pomoc, kterou poskytují učitelé Vašemu dítěti, když má problémy?

■ výborná ■ normální ■ s nedostatky
■ nedostačující ■ nevím



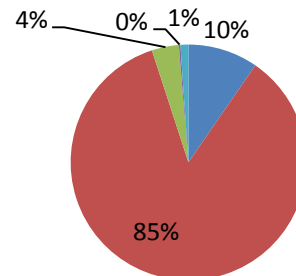
3. Jste spokojeni s informovaností o práci a chování vašeho dítěte ve škole?

■ rozhodně ano ■ spíše ano ■ spíše ne
■ rozhodně ne ■ nevím



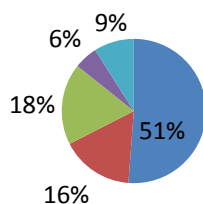
4. Jak posuzujete náročnost školy na domácí přípravu vašeho dítěte na vyučování?

■ malá ■ přiměřená ■ velká ■ nevládnutelná ■ nevím



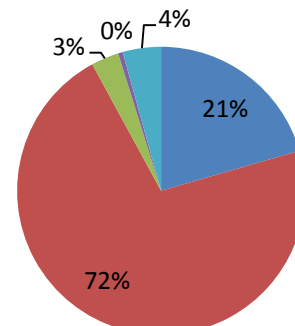
5. Jste spokojeni s nabídkou školy ve volitelných předmětech, v zájmových kroužcích?

■ ano ■ ano, s výhradami
■ spíše ne ■ rozhodně ne
■ nevím



6. Jaké je, podle vás, materiální vybavení školy?

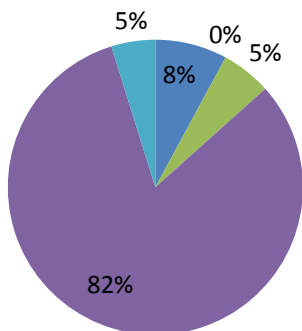
■ výborné ■ standartní ■ s nedostatky ■ špatné ■ nevím





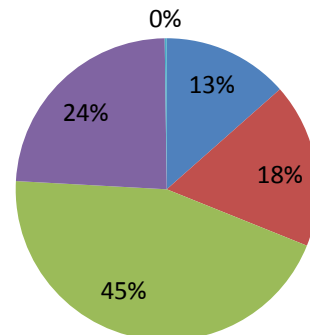
7. Využíváte vy nebo vaše dítě služeb školního speciálního pedagoga?

■ ano ■ --- ■ zřídka ■ vůbec ■ nevím



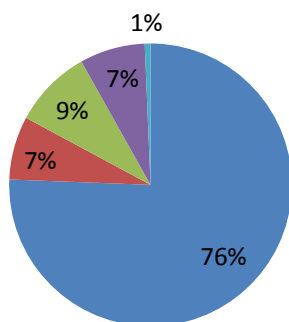
8. Čerpáte informace o škole z našich webových stránek?

■ ano ■ 1x týdně ■ zřídka ■ vůbec ■ ---



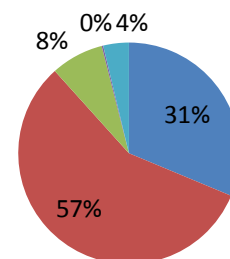
9. Máte přístup k internetu?

■ ano ■ 1x týdně ■ zřídka ■ vůbec ■ ---



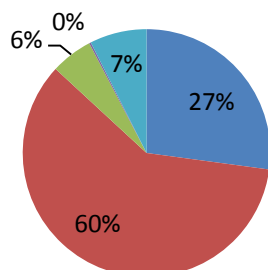
10. Jak hodnotíte celkově kvalitu výuky ve škole?

■ výborná ■ standartní ■ s nedostatky
■ neuspokojivá ■ nevím



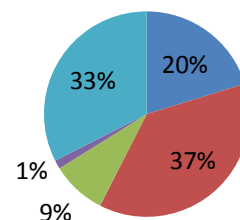
11. Jaká je, podle vašeho názoru, činnost školy celkově?

■ výborná ■ standartní ■ s nedostatky
■ neuspokojivá ■ nevím



12. Jaká je, podle vašeho názoru, činnost školní jídelny celkově?

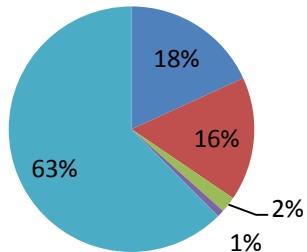
■ výborná ■ standartní
■ s nedostatky ■ neuspokojivá
■ nemohu posoudit





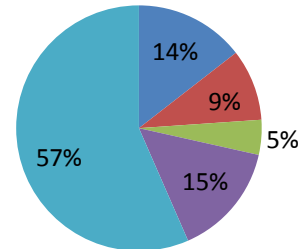
13. Jste spokojeni s činností školní družiny?

- rozhodně ano
- spíše ano
- spíše ne
- rozhodně ne
- nemohu posoudit



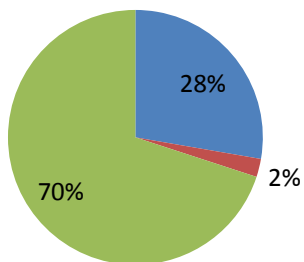
14. Chodí vaše dítě do školní družiny rádo?

- ano
- většinou ano
- většinou ne
- ne
- nemohu posoudit



15. Vyhovuje vám provozní doba školní družiny?

- ano
- ne
- nemohu posoudit





Škola zajišťuje péči pro žáky se speciálními vzdělávacími potřebami i pro žáky nadané. Oběma skupinám žáků je věnována zvláštní péče v běžných hodinách i individuálně v rámci reedukace se speciálním pedagogem.

Školní družina pracovala ve 4 odděleních. Ta jsou umístěna mimo školu v budově Speciální školy v Šafaříkově ulici a provozuje se zde odpolední činnost. Další třída ŠD je umístěna v budově školy v suterénu. Zde se soustřeďují děti, kterým končí výuka, a ráno jsou zde přijímány děti na ranní činnost.



Zájmové vzdělávání probíhá v souladu se Školním vzdělávacím programem pro školní družinu „Sluníčko – s úsměvem jde všechno líp“ zaměřený na podněcování iniciativy a samostatnosti žáků, s důrazem na komunikaci, umění naslouchat, posilování sebevědomí, sebeuvědomování, zájmové vyžití dětí. Při aktivitách je pěstován u dětí vztah k místu, kde žijí, a k lidem, se kterými se ve městě setkávají, pravidelně využíváme školní hřiště a přilehlý park pro hry a sportovní aktivity a jako místo pro činnosti dětí volíme okolní přírodu.

Mezi tradiční aktivity školní družiny patří např. spolupráce s Městskou knihovnou, celodružinová soutěž - atletický trojboj, Vlastovkiáda, návštěva divadelních představení v Kulturním domě Citadela, besedy na aktuální téma, předvánoční posezení s žáky ze Speciální školy, výtvarné soutěže, závody na sněhu, krmení ptáků, Zpívá celá družina, karneval s maskami, dopravní soutěž, malování na asfalt, sportovní soutěže, oslava Dne dětí, diskotéka.

Škola pravidelně reaguje na vypisované grantové výzvy - např. Chytré hlavy, Oranžová učebna, Spolužití, programy OPVK, rozvojové programy MŠMT či Ústeckého kraje aj. Úspěšnost takových projektů je 1:10. Při práci nad konkrétním projektem vznikne tzv. Akční tým, což je další přidaná hodnota. Akční tým je vysoce stmelující prvek v učitelském sboru.

Škola čerpá dotace z Operačního programu Vzdělání pro konkurenceschopnost, oblasti podpory „Zlepšení podmínek pro vzdělávání“, a to pod názvem projektu: Tvořivá škola – škola pro život. Registrační číslo: CZ.1.07/1.4.00/21.0628. Cílem projektu je prostřednictvím



nových metod a nástrojů docílit zlepšení stavu počátečního vzdělávání na Základní škole a Mateřské škole Litvínov, Ruská 2059, okres Most, vytvořit podmínky pro kvalitní vzdělávání všech žáků, výuku modernizovat. Zkvalitnění, inovace a zefektivnění výuky bude dosaženo metodickým vzděláváním a podpůrnými kurzy pedagogických pracovníků, tvorbou a následným používáním nových metodických pomůcek a učebních materiálů ve výuce. Snížení výskytu rizikového chování u žáků ZŠ bude v projektu podpořeno aktivním naplňováním programu primární prevence. Modernizace výuky bude podpořena pořízením moderních digitálních technologií, učebních pomůcek a vzdělávacích materiálů. Celková dotace na realizaci projektu činí téměř 3 milióny korun.

EUpenizeskolam.cz

**Tato škola je zapojena
do výzvy
EU peníze školám.**

cizí jazyky • využívání ICT • matematika • přírodní vědy • finanční gramotnost • inkluzivní vzdělávání • čtenářská a informační gramotnost • cizí jazyk • využívání ICT • matematika • přírodní vědy • finanční gramotnost • inkluzivní vzdělávání • čtenářská a informační gramotnost • cizí jazyky • využívání ICT • matematika • přírodní vědy • finanční gramotnost • inkluzivní vzdělávání • čtenářská a informační gramotnost • cizí jazyky • využívání ICT • matematika



evropský
sociální
fond v ČR



EVROPSKÁ UNIE



MINISTERSTVO ŠKOLSTVÍ,
MLÁDEŽE A TĚLOVÝCHOVY



OP Vzdělávání
pro konkurenceschopnost

INVESTICE DO ROZVOJE VZDĚLÁVÁNÍ

Pozitivně je hodnocena mimoškolní činnost, projekty napříč ročníky, stupněm, školou a zapojování žakovské samosprávy do jejich přípravy, využívání podnětů od žáků, dále i funkční Sdružení rodičů a jeho podpora školních aktivit i po finanční stránce, činnost školské rady, sebevzdělávání s využitím DVPP, internetu, knih, tradiční akce školy – jako např.: akademie, dny otevřených dveří, tvořivé dílny s rodiči, „Pasování prvňáků“ na školáky, slavnostní „Stužkování“ žáků 9. tříd, „Vánoční jarmark“, školní olympiáda, recyklování, společné odpoledne s předškoláky, výstavy v městských zařízeních, „Zahradní slavnosti“, výlety, exkurze, výjezdy do škol v přírodě, soutěže, vyhodnocování nejlepších žáků, kamarádů, vedení kroniky, apod.



Přínosem je zájem mladých učitelů o inovaci výchovně vzdělávací práce a ověřování získaných poznatků a dovedností v praxi (týdenní plány, portfolia, projekty aj.). Stejně tak je vhodné vyzdvihnout kvalitní minimální preventivní program na škole a jeho naplňování: každoroční víkendové výjezdy, školy v přírodě, spaní ve škole – aktivity ke stmelení kolektivů.

Je vhodné vyzdvihnout činnost metodika prevence, kvalitní minimální preventivní program a jeho naplňování: pravidelně zařazované třídnické hodiny, každoroční víkendové výjezdy, školy v přírodě, spaní ve škole aj., což jsou aktivity vedoucí ke stmelení kolektivů.





Základní škola a Mateřská škola Litvínov, Ruská 2059, okres Most
tel. číslo: 476 111 170; www.zsruska.cz; zsruska@zsruska.cz

Třídnické hodiny

Od školního roku 2011/2012 v rozvrhu pravidelně zařazujeme třídnické hodiny. Třídnická hodina je osobní setkání třídního učitele se svou třídou, kdy všem zúčastněným jde o to, aby jim bylo společně v této třídě dobře. A to nejenom třídnických hodinách, ale především v běžném školním běhu.

Velký smysl vidíme ve využití třídnických hodin pro řešení aktuálních problémů třídy. Tento způsob práce se třídou je prevencí sociálně nežádoucích jevů, a současně přináší možnost účinné intervence. Necháme-li žáky pravidelně sdělovat, co se jim ve třídě líbí a co ne, vede to k tomu, že se podaří podchytit, a často i vyřešit řadu problémů, které jinak často přerostou do takřka neřešitelných rozměrů.

Třídnické hodiny poskytují jedinečnou možnost pravidelné práce, mimo jiné, na utváření dobrých vztahů uvnitř třídy.

Předmětem třídnických hodin jsou témata:

- způsob chování a komunikace v různých životních situacích
- řešení neshod mezi spolužáky nenásilným způsobem
- vhodné a nevhodné zdravotní návyky
- spolupráce ve skupině a přebírání zodpovědnosti za společné úkoly
- mezilidské vztahy
- respektování odlišných názorů a zájmů lidí a odlišné způsoby jejich chování a myšlení

Aby třídnické hodiny plnily svůj úkol, je velmi důležité, aby byl tento krok podporován nejen vedením školy a učiteli, ale také v nemenší míře rodiči a samotnými žáky.



Informační leták pro rodiče

Ve škole fungují zájmové kroužky na 1. i na 2. stupni jako vhodné využití volného času dětí a mládeže.

Vysokou úroveň má odborná práce výchovného poradce, speciálního pedagoga i asistentů pedagoga. Dohromady vytvářejí sehraný poradenský tým.

Žáci naší školy pocházejí většinou z Litvínova, malá část dojíždí z okolních obcí. Škola poskytuje všeobecné vzdělávání s akcentem na výchovnou složku vyučování. Nejsme školou výběrovou ani specializovanou. Školu navštěvují také cizinci – nejčastěji Vietnamci. I těmto žákům je věnována mimořádná péče.

Škola vyučuje podle školního vzdělávacího programu Tvořivá škola. Už během výuky je tvořivost žáků a učitelů při naplňování cílů základního vzdělávání vyžadována a pěstována. Absolventy naší školy by měla aktivita a tvořivost provázet při učení, při řešení problémů i při hledání profesního uplatnění.

Při škole pracuje Sdružení rodičů a školská rada. Usilujeme o partnerský vztah mezi školou a rodiči. Rodiče oceňují na škole zejména dobrou komunikaci mezi rodiči a učiteli, nové metody práce, přátelský vztah k dětem, zájem o děti a mimoškolní aktivity. Od 1.1. 2012 byli za zřizovatele jmenováni noví členové Školské rady - Květuše Hellmichová, Miroslav Masič, Mgr. Zdeňka Němečková, nově byli v řádných volbách zvoleni i noví členové z řad zákonných zástupců žáků školy - Mgr. Gabriela Konopková, Rostislav Tomáš a Vladimíra



Rybková, zároveň v roce 2012 skončil mandát i zástupcům z řad zástupců školy, nově byli zvoleni Jiří Ondráček - předseda Školské rady, Ing. Magdalena Müllerová a Bc. Judita Žemličková.

Škola spolupracuje s mnoha dalšími institucemi, jako například s Úřadem práce a oblastními středními školami ohledně problematiky a volby vhodných středních škol a přípravy na budoucí povolání pro žáky 8. a 9. ročníků. Mezi další instituce, se kterými škola dlouhodobě spolupracuje, patří: Městská knihovna, Kulturní dům Citadela, ZUŠ, Městské divadlo v Mostě, Docela Velké Divadlo v Litvínově, Muzeum Most a Památník Terežín. Mezi partnery školy patří také Policie České republiky, Městská policie, OSPOD, PPP.

S našimi mateřskými školami a s ostatními základními školami se spolupráce týká organizací společných odpolední, různých kulturních či sportovních akcí.



Školní knihovna ve školním roce 2011/2012 registrovala 272 čtenářů, z toho 26 dospělých. V průběhu roku ji navštívili celkem 1 848 krát a vypůjčili si 2 314 knížek - 1 898 knih beletrie pro děti a mládež, 416 knih naučných. Do fondu knihovny přibylo 19 knížek převedením z učitelské knihovny. Jednalo se o populárně naučné knihy pro mládež - encyklopedie. Celkem je ve škole k dispozici 6 461 knížek v 1 979 titulech.

Škola spolupracuje s Městskou knihovnou Litvínov. Všichni žáci I. stupně navštívili knihovnu nejméně dvakrát. Poprvé si byli prohlédnout novou budovu knihovny, podruhé se jim věnovali jednotliví pracovníci knihovny, kteří si pro děti připravili besedy na různá témata úměrná jejich věku. Také žáci II. stupně navštívili knihovnu v rámci hodin českého jazyka a literární výchovy.

Pro velký úspěch se opakovala akce „Noc s Andersenem“. Její druhý ročník na naší škole byl připraven opět jen pro žáky prvního stupně. Děti nocovaly ve škole a plnily úkoly s literárním zaměřením. Tématem letošního roku byly pohádky Boženy Němcové.

V průběhu celého školního roku využívali prostory školní knihovny žáci v rámci volitelného předmětu Hravé čtení i ostatní třídní kolektivy k mimočítankovým aktivitám.



Ve škole funguje již tradičně žákovský žákovský parlament. Od školního roku 2010/2011 funguje jiným způsobem, než tomu bylo v předcházejících letech. Žáci od 2. do 5. ročníku se schází 1x za 14 dní. Žáci od 6. do 9. ročníku dostali v nabídce volitelných předmětů mimo jiných také Školní parlament. Volitelný předmět je na naší škole vyučován 1x týdně v rámci celého ročníku. Dále funguje „Žákovská rada Velký parlament“, který je složen ze zástupců jednotlivých ročníků (předseda a místopředseda) + předseda a místopředseda z parlamentu od 2. do 5. třídy.



Žákovský Školní parlament tím získal nejenom více poslanců – 74 z 2. – 9. ročníku, ale také větší časovou dotaci. Parlament se zabývá tradičními záležitostmi – zlepšování školního prostředí, pořádáním různých akcí a projektů, řešením připomínek a námětů ze strany žáků apod. (Ke zlepšení chodu a organizace Školního parlamentu přispělo další školení koordinátorky Mgr. Jany Staňkové tentokrát v Praze. Pořádající organizace CEDU Praha organizuje také projekt S.O.S. žákovské parlamenty, do kterého se naše škola zapojila.) Činnost parlamentu je podpořena CEDU Praha, pořádající organizací projektu S.O.S. Žákovské parlamenty, do kterého je naše škola i letos zapojena. Projekt je naplánován do roku 2012/2013 a kromě koordinátorky na něm úzce spolupracují Mgr. Pavla Tomášová a Ing. Magdalena Müllerová. V rámci tohoto projektu je zapojeno pouze 7 škol z ČR. V rámci projektu je mimo aktivit pro školní parlament, výjezd školního parlamentu, školení sborovny, stanovení kritérií demokratičnosti škol dle Rady Evropy a další metodická podpora pro Výchovu demokratického občana (VDO).



Jedno z kritérií demokratičnosti školy byla spolupráce se Zastupitelstvem města Litvínov, která našemu parlamentu doposud chyběla. Proto jsme za podpory CEDU Praha založili, spolu s dalšími čtyřmi základními školami z Litvínova, Žákovský parlament města Litvínov. Prvním letošním projektem Žákovského parlamentu byl projekt Indie, který probíhal při tradičním Vánočním jarmarku. Žáci připravili nástěnky s indickou tematikou, sestavili letáček se základními informacemi o Indii a adoptované Marii. Během jarmarku dívky zatančily indický tanec Bollywood. Celý projekt podpořil velkou návštěvnost Vánočního jarmarku, jehož výtěžek byl věnován na Marii d'Souza.



Dlouhodobým projektem, do kterého jsme zapojili i Žákovský parlament města Litvínov, byl projekt "Klíč k městu Litvínov". Žáci během tří měsíců vyhledávali ve městě problematická místa, ke kterým zpracovávali projektovou dokumentaci (mapy, plány, modely, ankety apod.). Během prezentačního dne projektu se všechny zapojené školy otevřely pro širokou veřejnost, zastupitele, rodiče a tisk. Výsledek prezentačních dnů byl představen na zasedání Zastupitelstva města Litvínov.





Součástí environmentální výchovy se letos stala výuka samostatného volitelného předmětu Environmentální výchova. Žáci se tak mohou více zapojit do praktických činností a prohloubit své dovednosti v této oblasti. To dokázali v realizaci osázení vybraných travnatých ploch v blízkosti školy. U vchodu školy žáky vítá stále kvetoucí skalka. Z projektu Region zůstala péče o léčivé rostliny, kde probíhala průběžně sklizeň rostlin pro potřeby školní kuchyňky, ale i k domácí úpravě. Velkým projektem bylo obnovení školní zahrady. Do 1. etapy úprav patřilo odstranění vzrostlých plevelnatých rostlin a vytvoření místa pro kompostování biologického odpadu. Ten se netřídí pouze venku, ale i přímo ve škole. Žáci mají možnost kompostovat slupky z ovoce a zeleniny a v malé míře i odpad ze školních svačín. O všech našich aktivitách měli možnost seznámit účastníky ekologické konference, kde představili právě projekt obnovy školní zahrady.



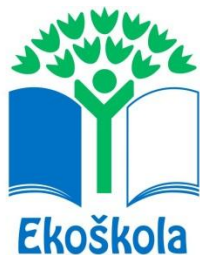
I v letošním školním roce jsme uskutečnily 2. ročník pořádání „férové snídaně“ na veřejném prostranství města. Ve spolupráci s organizací Na Zemi se naše škola zapojila do podpory propagace aktivit hnutí „FAIR TRADE“. Žáci osmého a devátého ročníku připravily kakao, čaj, pečivo, které pochází od zemědělců zapojených do programu spravedlivého obchodu. Během snídaně si účastníci vyměnili potřebné informace, které byly hlavně zaměřeny na dostupnost těchto výrobků.



K podpoře environmentální výchovy patřili exkurze do zoologických zahrad, návštěvy chráněných krajinných oblastí i příkrmování volně žijících zvířat v lese. Tradičně jsme se zapojili do projektu Recyklohraní, třídění odpadu a osvětě v rámci oslav Světového dne vody, Světového dne zdraví, Světového dne životního prostředí.



Stále častější propojování teoretických poznatků s praktickými dovednostmi, ale i nadšení žáků pro aktivity zaměřené na úpravu a využití přilehlého prostanství školy, vede k žádosti o zapojení školy do projektu Ekoškola.



Sport hraje v naší škole důležitou roli. V okresním měřítku dosahujeme nejvyšších příček v bodovaných soutěžích. Organizujeme lyžařský výcvik i pro žáky 1.stupně.





1.3. Školský obvod

Školský obvod Základní školy a Mateřské školy Litvínov, Ruská 2059, okres Most tvoří ulice: 5.května, 9.května, Alešova, Anglická, Bartoškova, Boženy Němcové, Cesta do Kopist, Čapkova, Husova, Chudeřínská, Jiráskova, Karolíny Světlé, K Louce, Kostelní, Lázeňský vrch, Lidická, Masarykovo náměstí, Mezibořská, Mostecká, Nádražní, náměstí Míru, Opltova, Partyzánská, PKH, Prokopa Holého, Rooseveltova, Ruská, Smetanova, Sokolská, Soukenická, Studentská, Šafaříkova, Školní, Tržní, Tylova Tyrše a Fügnera, U Bílého sloupu, Ukrajinská, U Zámeckého parku, Úzká, V Dolíku, Vinohradská, Vodní, Zahradní a obec Horní Ves.

1.4. Přehled tříd a třídních učitelů k 30.6.2012 (základní škola)

Třída	Třídní učitel	Počet žáků celkem	Z toho dívek	občané jiného členského státu EU	ostatní cizinci pobývající v ČR přechodně nebo trvale, žadatelé o udělení azylu a azylanti	výjimka z počtu žáků ANO/NE
1.A	Mgr. Svatava Zieglerová Fleischmannová	22	10	0	0	NE
1.B	Mgr. Gabriela Šachová	22	13	0	1	NE
1.C	Mgr. Helena Švecová	22	14	0	0	NE
2.A	Mgr. Rozvita Ansoergeová	22	9	0	0	NE
2.B	Mgr. Drahoslava Křížová	23	13	0	0	NE
2.C	Mgr. Eva Mariničová	18	6	0	0	NE
3.A	Mgr. Věra Břežanská	21	10	0	1	NE
3.B	Mgr. Milena Malá	24	12	0	0	NE
3.C	Mgr. Martina Koptová	18	8	0	1	NE
4.A	Mgr. Milena Kubíčková	28	18	0	0	NE
4.C	Mgr. Božena Svitáková	27	16	0	0	NE
5.A	Mgr. Miloslava Hammerlindlová	19	11	0	0	NE
5.B	Mgr. Gabriela Konopková	22	12	0	0	NE
5.C	Mgr. Ladislava Kaslová	22	13	0	2	NE
6.A	Mgr. Zdeňka Štefanová	27	12	0	2	NE
6.B	Ing. Magdalena Müllerová	27	14	0	0	NE
7.A	Jiří Ondráček	24	15	0	0	NE
7.B	Ing. Iveta Bílková	22	13	0	0	NE
7.C	Kamila Matějů	21	11	0	0	NE
8.A	Mgr. Jarmila Zozuláková	27	14	0	0	NE
8.C	Lenka Víchová	26	11	0	3	NE
9.A	Bc. Judita Žemličková	20	8	0	0	NE
9.B	Ing. Alexandra Vopelková	23	12	0	0	NE
9.C	Mgr. Jana Staňková	23	13	0	0	NE



1.5. Počty tříd, ročníků a žáků(základní škola) k 30.6.2012

Školní rok 2011/2012	Počet tříd	Počet ročníků	Počet žáků	Průměrný počet žáků na třídu
1. stupeň	14	5	310	22,14
2. stupeň	10	4	240	24,00
Celkem	24	9	550	22,92

1.6. Školní družina, která je součástí základní školy

ŠD	Počet oddělení ŠD	Počet dětí ŠD	Počet vychovatelek ŠD
Celkem	4	96	fyz. 4 / přepoč.3,71

ŠD se zaměřuje převážně na rekreační a odpočinkovou činnost a také činnost výtvarnou.

V ŠD jsou 4 oddělení, která jsou umístěna na Speciální škole v Šafaříkově ulici, jedna třída, tzv. byteček, je v ZŠ Ruská a využívá se pro ranní činnost a pro činnost před obědem.

Oddělení ŠD byla vybavena novým nábytkem a koberci.

V ŠD je 96 dětí a pracují zde 4 vychovatelky (1 vych. na zkrácený úvazek). Úplata za ŠD činí 500,- Kč/pololetí.

V ŠD pracovaly 3 kroužky zaměřené na výtvarnou, sportovní a přírodovědnou činnost s celkovým počtem 37 dětí.

Zájmové vzdělávání probíhá v souladu se Školním vzdělávacím programem pro školní družinu „*Sluníčko – s úsměvem jde všechno líp*“ zaměřený na podněcování iniciativy a samostatnosti žáků, s důrazem na komunikaci, umění naslouchat, posilování sebevědomí, sebeuvědomování, zájmové vyžití dětí.



Při aktivitách je pěstován u dětí vztah k místu, kde žijí, a k lidem, se kterými se ve městě setkávají, pravidelně využíváme školní hřiště a přilehlý park pro hry a sportovní aktivity a jako místo pro činnosti dětí volíme okolní přírodu.

Mezi tradiční aktivity školní družiny patří např. spolupráce s Městskou knihovnou, celodružinová soutěž - atletický trojboj, Vlastovkiáda, návštěva divadelního představení v Divadle rozmanitostí, besedy na aktuální téma, předvánoční posezení s žáky ze Speciální školy, výtvarné soutěže, závody na sněhu, krmení ptáků, Zpívá celá družina, karneval s maskami, dopravní soutěž, malování na asfalt, sportovní soutěže, oslava Dne dětí, diskotéka, výlety o vedlejší prázdniny a o volné dny vyhlášené p. ředitelkou, rej čarodějnic, výtvarná dílna pro děti a rodiče, návštěva výstav.



1.7. Zařízení školního stravování na základní škole

Typ jídelny - dle výkazu Z 17 - 01	Počet	Počet strážníků	
921 ŠJ - úplná	1	312	80*

+ *Ostatní – důchodci, cizí strážníci

ŠJ je umístěna v přízemí u vstupu do školy. V jídelně je 124 míst k sezení vybavených napevno zabudovanými stoly a sedáky. V jídelně se vaří jeden hlavní chod: polévka, hl. jídlo, příloha – zel. saláty, kompoty, moučníky, dezerty, müsli tyčinky a často se podává ovoce, což vyžaduje KHS (řadíme se mezi ZŠ, kde se ovoce nejvíce podává). Při kontrolách HS je naše ŠJ kladně hodnocena co se pestrosti stravy, podávání ovoce a zeleniny týče.

V tomto školním roce jsme připravili pro děti mikulášskou nadílku, nadílku k MDD a týden cizí kuchyně. Při sportovních akcích podáváme dětem ovocné džusy a ledové čaje.

V jídelně pracuje 6 kuchařek na 5,50 úvazku a 1 vedoucí na celý úvazek.



Úplata za obědy se hradí zálohou z běžného účtu, složenkou a výjimečně hotově u vedoucí ŠJ.

Úplata: děti 6-10 let	20,- Kč za jeden oběd	záloha 440,- Kč
děti 11-14 let	22,- Kč	záloha 490,- Kč
děti nad 15 let	25,- Kč	záloha 550,- Kč
zaměstnanci	26,- Kč	záloha 380,- Kč
cizí strážníci	43,- Kč	platí složenkou přesnou částku

Rodiče mají možnost využít i nadále služby objednávání po internet, která jim velice usnadní práci.

Je zde zahrnuto objednávání a odhlašování obědů, platby a 1x měsíčně vyúčtování stravného. Jídelní lístek je dostupný k nahlédnutí na webových stránkách a službě objednávání po internetu školy.



Výsledky ankety na www.zsruska.cz, září 2012

Jaké jídlo ti nejvíce chutná v naší školní jídelně?

<u>Řízek s bramborem</u>	68
Nudle se zeleninou	9
Guláš s knedlíkem	3
Čína s rýží	13
Čočka s párkem	2
Uzené maso s bramborovým knedlíkem	11
Špagety s kečupem a sýrem	15
Buchtíčky se šodó	39
<u>Pizza</u>	45
<u>Filé s bramborovou kaší</u>	23
Srbské rizoto	16
Jiné jídlo	10

Celkem hlasovalo: 254



1.8. Základní údaje o školské radě

Složení školské rady	Titul, jméno, příjmení
1. Zástupci organizace	Jiří Ondráček (předseda)
	Ing. Magdalena Müllerová
	Bc. Judita Žemličková
2. Zástupci zákonných zástupců nezletilých žáků	Rostislav Tomáš
	Mgr. Gabriela Konopková
	Vladimíra Rybková
3. Zástupci zřizovatele	Květuše Hellmichová
	Miroslav Masič
	Mgr. Zdeňka Němečková

Školská rada je zvolena na období od 1.1.2012 do 31.12.2014. Ve školním roce 2011/2012 se sešla dvakrát. Ředitelka školy byla na jednání školské rady přizvána. Školská rada schválila výroční zprávu o činnosti školy, školní řád a jeho změny, návrh rozpočtu školy, vyjádřila se k rozboru hospodaření školy.



1.9. Organizační schéma školy

Vedení školy

Ředitelka školy: Mgr. Pavla Tomášová

Statutární zástupce ředitelky školy, zástupce pro 1.stupeň: Mgr. Jaromíra Kovačová

Zástupce pro 2. stupeň: Mgr. Andrea Bohatová

Zástupce pro předškolní vzdělávání: Martina Horová

Provozní zabezpečení školy

Hlavní účetní: Alena Votočková

Ekonomka, personalistka: Leona Mojhová

Vedoucí školní jídelny: Rita Merhautová

Asistentka ředitelky: Kateřina Kurinovská

Školník: Martin Hauer

Bezpečnost a ochrana zdraví při práci

Požární preventista: Martin Hauer

Technik BOZP: Jiří Falář (externista)

Vedení úrazů: Kateřina Kurinovská

Správce školní lékárničky: Kateřina Kurinovská

Výchovně vzdělávací činnosti vedoucí předmětových komisí:

Čeština a další evropské jazyky: Mgr. Libuše Brandová

M – F- ICT: Ing. Ivan Sochor

Umění a kultura ducha i těla: Mgr. Jarmila Zozuláková

Společenské a přírodní vědy: Ing. Magdalena Müllerová

Metodické sdružení 1.st.: Mgr. Božena Svitáková

Školní knihovna: Mgr. Zdeňka Štefanová (2.st.), Mgr. Gabriela Konopková (1.st.)

Výchovný poradce: Ing. Alexandra Vopelková

Školní speciální pedagog: Mgr. Pavla Kostelecká

Správce sítě: Ing. Ivan Sochor

Koordinátor ŠVP: Mgr. Pavla Tomášová

Koordinátor v oblasti EVVO: Bc. Judita Žemličková

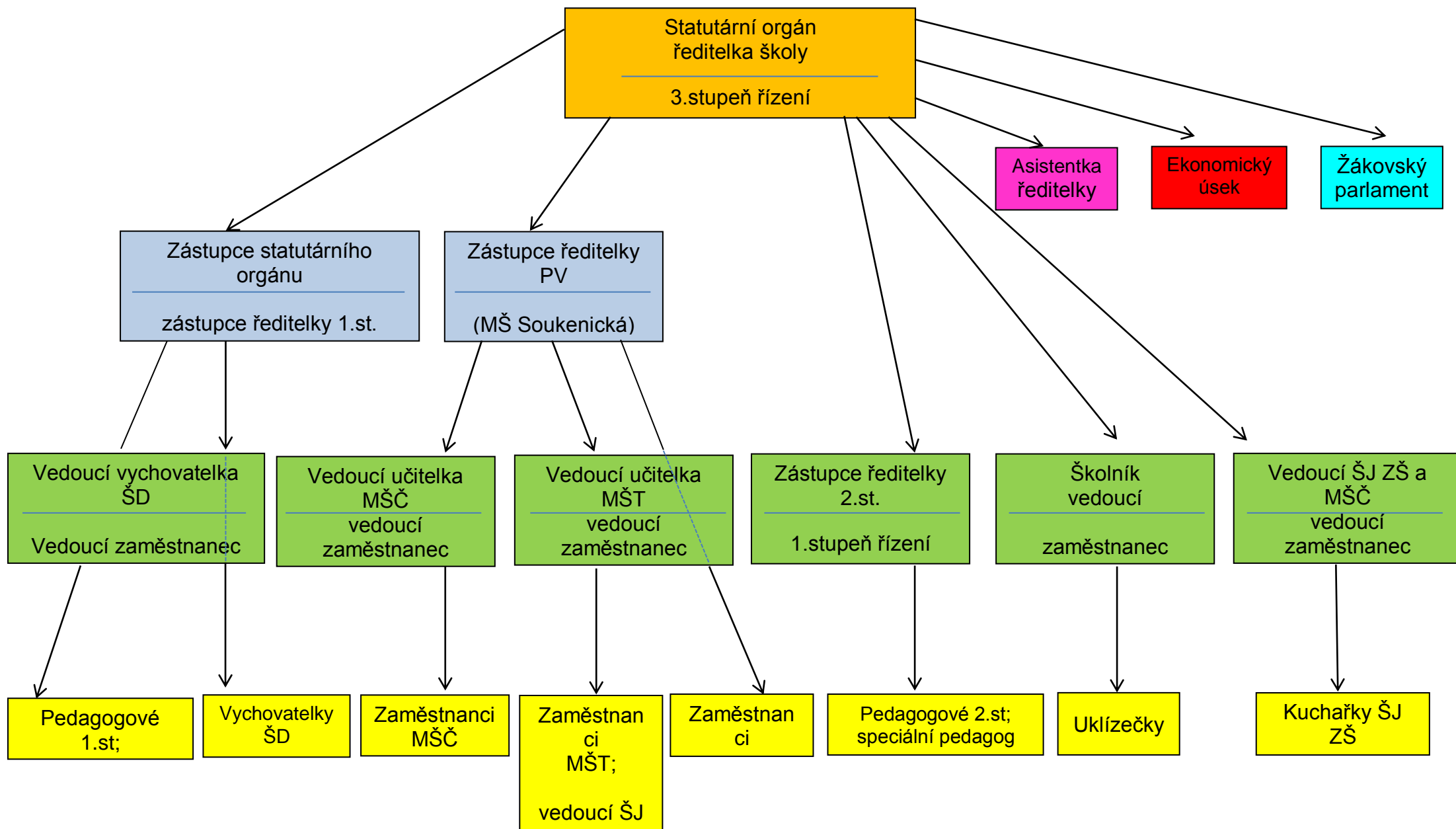
Preventista soc.patologických jevů: Jiří Ondráček

Školní parlament: Mgr. Jana Staňková, Ing. Magdalena Müllerová





Organizační struktura Základní školy a Mateřské školy Litvínov, Ruská 2059, okres Most





1.10. Základní údaje o Sdružení rodičů

Název	Sdružení rodičů
Sídlo	Litvínov, Ruská 2059
Bankovní spojení	Komerční banka č.ú. 43-1113600277/0100
Právní forma	Občanské sdružení
Předseda	Marcela Kundertová
Místopředseda	Martina Balášová
Hospodář	Ing. Jana Černá

Sdružení rodičů se snaží zejména o materiální zajištění školních a mimoškolních akcí. Na výlety, pracovní materiál na třídní projekty, tisk žakovských knížek, charitativní akci Adopce na dálku, knižní odměny a ceny při soutěžích, na pamětní listy vycházejících žáků, na slavnostní pasování prvňáků bylo během roku věnováno 91 252,00 Kč. Tyto aktivity byly financovány z příspěvků rodičů, dále z výtěžku školní akademie a z výtěžku vánočního jarmarku.





2. Přehled oborů vzdělání, které škola vyučuje a jsou zařazeny ve školském rejstříku, a přehled vzdělávacích programů školy (základní škola)

2.1 Přehled vzdělávacích programů školy

Vzdělávací programy	Zařazené ročníky/počet tříd
Tvořivá škola	1.-5.ročník / 14 tříd
	6.- 9.ročník / 10 tříd

2.1.1 Učební plán vzdělávacího programu ŠVP Tvořivá škola, 1.stupeň, školní rok 2011/2012

PŘEDMĚT	ROČNÍK				
	1.	2.	3.	4.	5.
Jazyk a jazyková komunikace					
Český jazyk	9	10	9	8	8
Cizí jazyk	--	---	3	3	3
Matematika a její aplikace					
Matematika	4	5	5	5	5
Informační a komunikační technologie					
Informatika v praxi	---	---	---	1	1
Člověk a jeho svět					
Prvouka	2	2	3	---	
Přírodověda	--	---	---	2	2
Vlastivěda	--	---	---	2	2
Umění a kultura					
Hudební výchova	1	1	1	1	1
Výtvarná výchova	1	1	1	1	1
Člověk a zdraví					
Tělesná výchova	2	2	2	2	2
Člověk a svět práce					
Pracovní výchova	1	1	1	1	1
CELKEM	20	22	25	26	26

2.1.2 Učební plán vzdělávacího programu ŠVP Tvořivá škola, 2.stupeň, školní rok 2011/2012

Ročník	6.	7.	8.	9.
Jazyk a jazyková komunikace				
Český jazyk	4	4	4	4
Cizí jazyk	3	3	3	3
Matematika a její aplikace				
Matematika	4	4	4	4



Informační a komunikační technologie				
Informatika v praxi	1	1	--	--
Člověk a společnost				
Výchova k občanství	1	1	1	1
Dějepis	2	2	2	2
Člověk a příroda				
Fyzika	2	2	2	2
Chemie	--	--	2	2
Přírodopis	2	2	2	2
Zeměpis	2	2	2	2
Umění a kultura				
Hudební výchova	1	1	1	1
Výtvarná výchova	2	2	1	1
Člověk a zdraví				
Tělesná výchova	2	2	2	2
Výchova ke zdraví	1	1	1	1
Člověk a svět práce				
Pracovní výchova	1	1	--	--
Volba povolání	--	--	1	1
Volitelné předměty	1	1	1	1
Další cizí jazyk	--	--	3	3
Celková časová dotace	29	29	32	32

2.1.3 Volitelné předměty, školní rok 2011/2012

Ročník	Název vyučujícího předmětu	Vyučující	Počet zařazených žáků k 30.9. 2011
šestý	Sportovní hry	Beránek	17
	Žákovský parlament	Staňková	11
	Environmentální výchova	Žemličková	11
	Hravé čtení	Brandová	13
sedmý	Sportovní hry	Beránek	17
	Žákovský parlament	Staňková	15
	Výtvarné projekty	Zozuláková	11
	Finanční gramotnost	Sochor	12
osmý	Environmentální výchova	Žemličková	10
	Sportovní hry	Beránek	17
	Žákovský parlament	Staňková	13
	Chemická praktika	Bohatová	12
devátý	Environmentální výchova	Žemličková	8
	Sportovní hry	Beránek	17
	Žákovský parlament	Staňková	14
	Výtvarné projekty	Zozuláková	12
	Finanční gramotnost	Sochor	12
	Environmentální výchova	Žemličková	10



2.2 Zájmové kroužky

	Název zájmového kroužku	Vedoucí	Počet zařazených žáků
	Základní škola, 1.stupeň		
1.	Florbal	Konopková	18
2.	Hra na flétnu 1	Křížová	15
3.	Hra na flétnu 2	Svitáková	10
4.	Výtvarný kroužek	Vaňková	12
5.	Veselá angličtina	Vaňková	16
6.	Počítačová grafika (Sovičky)	Gongolová	53
	Základní škola, 2.stupeň		
7.	Florbal - dívky	Ondráček	17
8.	Florbal – ml.chlapci	Ondráček	11
9.	Florbal – st.chlapci	Ondráček	18
10.	Míčové sporty pro dívky	Ondráček	14
11.	Volejbal	Ondráček, Beránek	18
12.	Atletika (od 2. pol.)	Ondráček	21
	Školní družina		
13.	Přírodovědný kroužek	Tůmová	8
14.	Sportovní kroužek	Švarcová	15
15.	Výtvarný kroužek	Rybková	14
	CELKEM		260

Ve všech ročnících škola v uvedeném školním roce vyučovala podle vlastního školního vzdělávacího programu Tvořivá škola zaměřeného na rozvoj tvořivého myšlení žáků, řešení problémů, logickému uvažování, podněcování iniciativy a samostatnosti žáků.

Podle zájmu si mohli žáci 2.stupně volit z bohaté nabídky 18 volitelných předmětů. Tato skutečnost měla vliv na vysoký počet dělených hodin. Kromě volitelných předmětů se dělily na 1. i 2.stupni některých ročníků do 3 až 4 skupin, dále se na 2.stupni dělily hodiny Tv, pracovní vyučování, informatika v praxi, výchova ke zdraví, volba povolání (počet míst v kuchyňce, dílnách, u počítačů; zajištění bezpečnosti, individuální práce s žáky).





3. Rámcový popis personálního zabezpečení činnosti školy

Ředitelka školy: Mgr. Pavla Tomášová
Jmenování do funkce: 1.8.2007
Statutární zástupce ředitele školy: Mgr. Jaromíra Kovačová
Jmenování do funkce: 1.9.2010

3.1 Pedagogičtí pracovníci k 30.9.2011 (včetně ředitele školy a statutárního zástupce ŘŠ)

	Počet	v %	Přepočtený počet
Celkový počet pedagogických pracovníků	41	100	40,08
Z toho odborně kvalifikovaných dle z.č.563/2004 Sb.	29	70,73	28,67
Učitelé 1.stupeň	16	39,024	15,77
Učitelé 2.stupeň	19	46,34	18,8
Vychovatelky	4	9,76	3,68
Asistent pedagoga	2	4,88	1,83
Nekv.prac.ped.	5	12,20	4,90

Počet pedagogických pracovníků	41	100 %
Počet pedagogických pracovníků na plný pracovní úvazek	36	87,80 %
Počet pedagogických pracovníků na zkrácený pracovní úvazek	5	12,20 %

Počet absolventů s odbornou kvalifikací, kteří ve školním roce 2011/2012 nastoupili na školu: 0

Počet učitelů s odbornou kvalifikací, kteří ve školním roce 2011/2012 nastoupili na školu: 1

Počet učitelů s odbornou kvalifikací, kteří ve školním roce odešli ze školy: 2

Asistent pedagoga: 4 (1 AP pro žáky ze sociokulturně znevýhodněného prostředí, 3 AP pro zdravotně postiženého žáka)

3.2 Členění učitelů základní školy podle věku a pohlaví k 30.9.2011

Věk	Učitelé	
	Muži	Ženy
Do 35 let	0	7
35 – 50 let	4	18
nad 50 let	0	8
Pracující důchodci nepobírající důchod	0	1
Pracující důchodci pobírající důchod	0	3
Celkem	4	37
Mateřská dovolená a rodičovská	0	5

Vyrovnaný počet zaměstnanců je ve věku 35-50 let. 8 učitelů ve věku nad 50 let předpokládá v následujících letech postupné odchody do důchodu, bude nutné zajistit potřebnou aprobovanost. Vysoké je zastoupení žen.



3.3 Poradenské služby v základní škole

	Fyzický počet	Kvalifikace, specializace	Dosažené vzdělání
Výchovný poradce	1	ano, ano	VŠ
Školní speciální pedagog	1	ano, ne	VŠ
Školní metodik prevence	1	ne, ne	SŠ

3.4 Nepedagogičtí pracovníci k 30.9.2011 – součást školy

Součást	Počet	Přepočtený počet
Základní škola	10	9,50
Školní jídelna	7	6,50
Celkem	17	16,50

3.5 Členění zaměstnanců podle stupně vzdělání a pohlaví k 30.9.2011 – součást školy

stupeň dosaženého vzdělání	muži	ženy	celkem	%
základy vzdělání	0	0	0	0
základní vzdělání	0	4	4	6,90
střední vzdělání	0	0	0	0
střední vzdělání s výučním listem	2	7	9	15,52
střední vzdělání s maturitní zkouškou	1	12	13	22,41
vyšší odborné vzdělání	0	0	0	0
vysokoškolské vzdělání v bakalářském studijním programu	1	2	3	5,17
vysokoškolské vzdělání v magisterském studijním programu	2	27	29	50,00
celkem	6	52	58	100

Ne všichni zaměstnanci mají vzdělání, které odpovídá jejich pracovní pozici. V současné době studují VŠ 2 učitelé, další 2 jsou k magisterskému studiu přijati. 1 učitel s VŠ vzděláním neučitelského oboru zahájí studium DPS. Účetní školy, kde je předepsána VOŠ, nezahájila příslušné studium.

3.6 Členění zaměstnanců podle trvání pracovního poměru k 30.9.2011 – součást školy

Doba trvání	počet	%
do 5 let	6	10,34
do 10 let	7	12,07
do 15 let	5	8,62
do 20 let	7	12,07
do 25 let	9	15,52
do 30 let	4	6,90
nad 30 let	20	34,48
celkem	58	100



4. Údaje o zápisu k povinné školní docházce a následném přijetí do školy

4.1 Žáci přijati do 1.ročníku základní školy pro školní rok 2012/2013

Počty zapisovaných dětí pro školní rok 2012/2013	z toho počet dětí s odloženou školní docházkou	Počty dětí přicházející po odkladu	Počet dětí v přípravné třídě	Počet dětí do 1.ročníku ve šk.roce 2012/2013	Počet prvních tříd ve školním roce 2012/2013
72	18	15	0	66	3

Zápis se uskutečnil ve dnech 8. a 9. února 2012. K zápisu se dostavilo celkem 70 rodičů s budoucími prvňáčky, poté přibyly 2 dodatečné zápisy, rodiče 3 dětí oznámili přestup na jinou školu, 15 dětí nastoupí po odkladu 2011/2012. Žádost o odklad školní docházky 2012/2013 podali rodiče 18 dětí. Do 1. tříd nastupuje ve školním roce 2012/2013 celkem 66 žáků.

Každoročně se ptáme formou jednoduchého dotazníku rodičů u zápisu na otázky týkající se výběru právě naší školy.

V lednu 2012 byly výsledky dotazníkového šetření následující:

- dotazník vyplnilo 69 rodičů
- někteří rodiče odpovídali na vícero možností najednou
- u jednotlivých nabídek je uvedený počet odpovědí

1. Jak jste se o naší škole dozvěděli?

- a) dítě navštěvuje MŠ, která spadá pod základní školu **36x**
- b) prostřednictvím webových stránek **4x**
- c) referencemi od známých **20x**
- d) jinak (jak?) **6x** sourozenec ve škole; **2x** rodiče sami školu navštěvovali

2. Co bylo prioritou při výběru školy?

- a) dostupnost školy **51x**
- b) dobrá pověst školy **22x**
- c) kvalitní nabídka vzdělávání a mimoškolních aktivit **17x**
- d) jiná priorita (jaká?) **0**

3. Pokuste se stručně vyjádřit, co od vzdělávání v naší škole očekáváte:

Odpovědi:

- ✓ 35x kvalitní výuka
- ✓ 10x přátelské prostředí
- ✓ 4x kroužky, rozmanitost mimoškolní výchovy
- ✓ 3x individuální přístup k dítěti
- ✓ 2x kvalitní výuka cizích jazyků
- ✓ 2x motivace k dalšímu vzdělání
- ✓ 2x kvalitní učitelé
- ✓ 2x rozvíjení samostatnosti u dítěte
- ✓ 3x otevření přípravné třídy



Tělesné postižení																							
Z toho těžce postižení																							
S více vadami	1																						
Z toho hluchoslepí																							
S vývojovými poruchami učení										1	2	3	2		2	2	2	1	1	2		2	
S vývojovými poruchami chování								2					2										
Autisté																							
Zdravotní znevýhodnění																							
Sociální znevýhodnění celkem	1	6	4	3	4	2	5	4	5		3	1	3	3	5	18	4	8	3	4	3	4	1
Z toho rodinné prostředí s nízkým sociálně kulturním postavením, ohrožení sociálně patologickými jevy	1	3	4	3	4	2	5	4	5		3	1	3	3	5	18	4	8	3	4	3	4	1
Žáci nadaní																	1						
Nařízená ústavní výchova nebo uložená ochranná výchova																							

Integrovaných žáků bylo na začátku školního roku 26, k 29.6 2012 škola evidovala takových žáků 24.

Většina žáků má diagnostikovány vývojové poruchy učení - dyslexii, dysgrafii, dysortografii, často spojené s poruchami chování. U dvou žáků bylo diagnostikováno těžké zdravotní postižení. Byl jim proto přidělen asistent pedagoga a individuálně vzdělávací plány byly zpracovány ve spolupráci se Speciálně pedagogickými centry v Teplicích a v Praze. I pro ostatní žáky jsou kvalitně zpracovány individuální vzdělávací plány tak, aby odpovídaly vzdělávacím a výchovným potřebám žáků. Vyučující se těmto žákům individuálně věnují v hodinách (zadávají jim diferenciované úkoly, poskytují prodloužený výklad) tak, aby jim byl zajištěn jejich optimální rozvoj. Dále se žákům věnuje v rámci hodin českého jazyka speciální pedagog- vždy 1x za týden a za pomoci speciálně pedagogických metod se snaží mírnit jejich obtíže. Speciální pedagog dále spolupracuje s rodiči a pomáhá jim s výchovnými či výukovými obtížemi jejich dětí.

4.5 Nadaný žák

V daném školním roce škola neevidovala nadaného žáka.





4.6 Individuální vzdělávací plán

Třída	Nadaní žáci	Žáci se SVP
1.A	0	1
1.B	0	0
1.C	0	0
2.A	0	0
2.C	0	1
3.A	0	0
3.B	0	0
3.C	0	2
4.A	0	0
4.C	0	0
5.A	0	1
5.B	0	2
5.C	0	3
6.A	0	4
6.B	0	0
7.A	0	2
7.B	0	2
7.C	0	2
8.A	0	1
8.B	0	0
8.C	0	1
9.A	0	2
9.B	0	0
9.C	0	0
celkem	0	24





5. Údaje o výsledcích vzdělávání žáků

5.1 Celkové hodnocení žáků k 30.6.2012

1. stupeň, 2. pololetí

řída	Celkem	Chlapci	Dívky	Vyznamenání	Prospěli	Neprospěli	Neklasifikováni	Neprospěli + neklasifikováni	Integrovaní	Slovní hodnocení	NTU	TD	ŘD	2.st. z chování	3.st. z chování	Neomluvené hodiny	Omluvené hodiny
1.A	22	10	12	22	0	0	0	0	1	0	0	0	0	0	0	0	1409
1.B	22	9	13	20	1	0	1	0	0	0	0	0	0	0	0	0	714
1.C	22	8	14	19	3	0	0	0	0	0	0	0	1	0	0	0	937
2.A	22	13	9	15	2	0	5	0	0	0	0	1	0	0	0	0	634
2.B	23	10	13	20	3	0	0	0	0	0	0	0	0	0	0	0	889
2.C	18	12	6	16	1	0	1	0	1	0	0	0	0	0	0	0	1032
3.A	21	11	10	15	5	0	1	0	0	0	2	0	0	0	0	0	858
3.B	24	12	12	20	3	0	1	0	0	0	0	0	0	0	0	0	855
3.C	18	10	8	7	11	0	0	0	2	0	0	0	0	0	0	0	703
4.A	28	10	18	20	5	0	3	0	0	0	0	0	0	0	0	0	1159
4.C	27	11	16	21	6	0	0	0	0	0	2	0	0	0	0	0	1606
5.A	19	8	11	12	7	0	0	0	1	0	2	0	0	0	0	0	1412
5.B	22	10	12	7	13	0	2	0	2	0	9	2	0	0	0	0	998
5.C	22	9	13	11	11	0	0	0	3	1	0	0	0	0	0	0	725
Celkem	310	143	167	225	71	0	14	0	10	1	15	3	1	0	0	0	13931

Z celkového počtu 310 žáků prospělo s vyznamenáním 225 žáků (72,5 %).

2. stupeň, 2. pololetí

Třída	Celkem	Chlapci	Dívky	Vyznamenání	Prospěli	Neprospěli	Neklasifikováni	Neprospěli + neklasifikováni	Integrovaní	Slovní hodnocení	NTU	TD	ŘD	2.st. z chování	3.st. z chování	Neomluvené hodiny	Omluvené hodiny
6.A	27	15	12	5	19	2	1	0	4	0	12	3	0	0	0	0	2443
6.B	27	13	14	4	17	3	3	0	0	0	1	3	1	1	0	15	1743
7.A	24	9	15	7	11	3	2	1	2	0	1	3	1	0	2	64	2052
7.B	22	9	13	5	14	0	2	1	2	0	1	0	0	0	0	0	1764
7.C	21	10	11	2	15	1	2	1	2	0	3	3	1	0	2	191	1668
8.A	27	13	14	2	22	0	2	1	1	0	5	1	0	1	0	160	1502
8.C	26	15	11	4	18	1	1	2	1	0	2	1	0	3	0	0	1781
9.A	20	12	8	3	16	1	0	0	2	0	4	3	0	0	0	8	1801
9.B	23	11	12	8	13	1	1	0	0	0	0	0	0	0	0	0	1733
9.C	23	10	13	4	18	0	1	0	0	0	4	2	0	0	0	0	1460
Celkem	240	117	123	44	163	12	15	6	14	0	33	19	3	5	4	438	17907



6. Prevence sociálně patologických jevů

	komentář
Vzdělávání	
Školní metodik prevence	1x měsíčně schůzka metodiků prevence s metodikem prevence PPP Most
Pedagogičtí pracovníci školy	P.Tomášová – Školní násilí A.Vopelková – Terapie pevným objetím P.Kostecká – Problémové děti z vyloučených romských rodin A.Bohatová – Problémový žák na ZŠ A.Vopelková – Problémový žák na ZŠ
Školní vzdělávací program	
Etika a právní výchova	Ve vyučovacích předmětech prvouka, výchova k občanství, volba povolání; Dopravní soutěž; besedy s policisty a dalšími spolupracovníky
Výchova ke zdravému životnímu stylu	Plnění programu Tvořivá škola, v předmětech prvouka, přírodověda, přírodopis, výchova ke zdraví, pracovní výchova, příprava pokrmů, dále pak třídění odpadu ve třídách, drogová prevence – podpora smysluplného trávení volného času (adaptační kurzy, spaní ve škole 6. r., exkurze, výlety, školy v přírodě)
Preventivní výchova ve výuce jednotlivých předmětů	Prvouka, vlastivěda, přírodověda, přírodopis, výchova k občanství, výchova ke zdraví, pracovní činnosti, chemie a průběžně i v jiných.
Formy a metody působení na žáky, které se zaměřují na osobnostní rozvoj a sociální chování	Prožitkové kurzy, skupinové práce, simulace životních situací + řešení, projekty, volnočasové aktivity zaměřené na smysluplné trávení volného času, diskuse, besedy, charitativní akce a další.
Organizace prevence	
Minimální preventivní program	Škola má zpracovaný Minimální preventivní program, jehož součástí je i školní program řešení a minimalizace šikany a kyberšikany
Využití volného času žáků	ŠD – nabídka 3 zájmových kroužků, ZŠ – nabídka 12 zájmových kroužků Žáci mají možnost využívat centra aktivit ve škole (stolní tenis, stolní fotbal, školní knihovna, odpočinkové sezení, DVD projekce) Mohou se také podílet na přípravě školních akcí (jarmark, Mikuláš, pasování devátáků, akademie a dalších – viz akce školy). Podpora aktivit mimo školu – uvolňování žáků na akce, poskytování školních prostor, informování žáků o nabídkách ostatních organizací apod.
Průběžné sledování podmínek a situace ve škole z hlediska rizik výskytu sociálně patologických jevů	Průběžně sleduje vedení školy, metodik prevence výchovný poradce a speciální pedagog (Školní preventivní tým)
Uplatňování forem a metod umožňující včasné zachycení ohrožených dětí	Rodiče, školní parlament, schránka důvěry, okamžité projednávání s vedením školy, projednávání s třídními učiteli, výchovnými poradci i na pedagogických radách, třídnické hodiny - zahrnutý v rozvrhu každé pondělí 1. zkrácená vyučovací hodina
Poradenská služba školního metodika prevence	Sběr informací různými cestami (ze školního parlamentu, ze schránky důvěry, od třídních učitelů, rodičů i samotných žáků). Zúčastňuje se jednání s rodiči problémových žáků. Je členem rozšířeného vedení školy, zúčastňuje se pravidelných schůzek.
Poradenská služba výchovného poradce	Vzájemná spolupráce výchovného poradce s koordinátorem i vedením školy.



Zajištění poradenských služeb speciálních pracovišť a preventivních zařízení	OSPOD Litvínov, PPP Litvínov, SPC Teplice
Vybavení školy odbornými a metodickými materiály a dalšími pomůckami	Škola je vybavena běžnými odbornými příručkami, videonahrávkami
Školní řád (obsahuje zákaz nošení, držení, distribuci a zneužívání návykových látek v areálu školy a odpovídající sankce)	Obsahuje.
Akce školy pro žáky k prevenci sociálně patologických jevů	Projekty: „Výživa“, „Drogy“, „Volný čas“, „Závislosti“, „Jak říct ne“, „Sexuální úchytky“; Odznak zdatnosti OVOV; adaptační pobyty; přenocování ve škole, školy v přírodě, výlety;; besedy se zástupci PPP, MP a PČR , v rámci projektu EU - peníze do škol - Programy preventivních aktivit pro žáky 5. - 8. tříd ve spolupráci s organizací Prevcentrum o.s. z Prahy.

Činnosti a různé akce v rámci prevence sociálně patologických jevů a akce byly zaměřeny na předcházení, odhalování a postihy negativních společenských jevů mezi dětmi. Nejčastějšími problémy byla narůstající agresivita některých jedinců, objevovala se i šikana, vandalismus, krádeže, skryté záškoláctví a problém zneužívání návykových látek.

K prevenci sociopatologických jevů, pro poučení a poznání žáků při mimoškolních činnostech, byla uskutečněna řada aktivit: školní výlety a exkurze, školy v přírodě, víkendové výjezdy (Adaptační kurzy pro žáky 6. tříd) apod. Důraz je kladen na volnočasové aktivity. Celý školní rok pracovaly kroužky pod vedením učitelů a vychovatelek ŠD. Byly uskutečněny besedy s Policií, navázána vzájemná spolupráce s OSPODem a Policií při prevenci a řešení problémů v oblastech zneužívání návykových látek a dětské kriminality.

Ve spolupráci s organizací Prevcentrum o.s. z Prahy byly v rámci projektu EU peníze do škol uskutečněny programy preventivních aktivit v 5. - 8. třídách, které byly zaměřeny na vztahy ve skupině, problémy šikany a kyberšikany.

Do rozvrhu byly zařazeny třídnické hodiny, které se konají každé pondělí od 8.00 - 8.25 hodin.

Nadále se budeme zaměřovat na:

- sledování a vyhodnocování preventivních opatření
- vytváření podmínek, aby žáci zažili úspěch
- volnočasové aktivity žáků
- zapojování žáků do chodu školy
- spolupráci s rodiči
- vedení žáků k toleranci a sociálnímu cítění
- práci s problémovými žáky a na podchycování problémových žáků
- plnění programu „Tvořivá škola“
- spolupráci s OSPODem , s pedagogicko-psychologickou poradnou v Mostě, Městskou policií a Policií ČR



7. Údaje o vzdělávání pedagogických pracovníků

7.1 Studium ke splnění kvalifikačních předpokladů (§ 2 - § 6 vyhlášky č. 317/2005 Sb.)

Druh studia	Pracovník
Studium v oblasti pedagogických věd §2	8
Studium pedagogiky §3	0
Studium pro asistenty pedagoga §4	1
Studium pro ředitele škol a SZ §5	0
Studium k rozšíření odborné kvalifikace §6	1

7.2 Studium ke splnění dalších kvalifikačních předpokladů (§ 7 - § 9 vyhlášky č. 317/2005 Sb.)

Druh studia	Pracovník
Studium pro vedoucí pedagogické pracovníky §7	0
Studium pro výchovné poradce §8	0
Studium k výkonu specializovaných činností §9	0
v tom: koordinace v oblasti informačních a komunikačních technologiích	0
tvorba a následná koordinace ŠVP	0
prevence sociálně patologických jevů	0
specializovaná činnost v oblasti environmentální výchovy	0
specializovaná činnost v oblasti prostorové orientace zrakově postižených	0
specializovaná činnost v oblasti tělesně postižených	0

7.3 Studium k prohlubování odborné kvalifikace (§ 7 - § 9 vyhlášky č. 317/2005 Sb.) – průběžné vzdělávání

Pedagogičtí pracovníci

	Datum	Jméno zaměstnance	Název kurzu, semináře	Místo konání	Cena
1.	11. 7.2011	P. Kostecká	Management	Praha	0,-
2.	24. 8.2011	P. Kostecká	Logopedie	Praha	0,-
3.	29.8.-31.8.2011	J. Staňková	SOS žákovský parlament	Luka u Jihlavy	0,-
4.	29.8.-31.8.2011	M. Müllerová	SOS žákovský parlament	Luka u Jihlavy	0,-
5.	13. 9.2011	M. Müllerová	Moderní metody ve výuce Aj na 1.st,ZŠ	Praha	0,-
6.	8.10.2011	P. Kostecká	Logopedie	Praha	0,-
7.	10.10.2011	M. Koptová	Jak na čtenářskou gramotnost EU	Most	550,-
8.	10.10.2011	G. Konopková	Jak na čtenářskou gramotnost EU	Most	550,-
9.	20.10.2011	A. Vopelková	Schůzka výchovných poradců ZŠ	Most	0,-
10.	4.10.-7.10.2011	J. Staňková	Výjezd žákovského parlamentu	Plasy	0,-
11.	4.10.-7.10.2011	M. Müllerová	Výjezd žákovského parlamentu	Plasy	0,-
12.	2.11.2011	E. Mariničová	Rozvíjíme čtenář.a infor. gramt I. EU	Most	510,-
13.	2.11.2011	G. Šachová	Rozvíjíme čtenář.a infor. gramt I. EU	Most	510,-
14.	2.11.2011	S. Zieglerová	Rozvíjíme čtenář.a infor. gramt I. EU	Most	510,-



15.	3.11.2011	M. Müllerová	Občané bez občanky aneb demokr.ve škol.	Plzeň	0,-
16.	3.11.2011	J. Staňková	Občané bez občanky aneb demokr.ve škol.	Plzeň	0,-
17.	3.11.2011	L. Hromádková	Finan.gramotnost v Ov a jiných předmět.	Most	0,-
18.	3.11.2011	K. Matějů	Finan.gramotnost v Ov a jiných předmět.	Most	0,-
19.	4.11.2011	J. Žemličková	Kraj.konference ekolog.vých.“Kapradí 2011”	Litoměřice	250,-
20.	7.11.2011	P. Kostelecká	Logopedie	Praha	0,-
21.	9.11.2011	E. Mariničová	Rozvíjíme čtenář.a infor.gramot II. EU	Most	510,-
22.	9.11.2011	G. Šachová	Rozvíjíme čtenář.a infor.gramot II. EU	Most	510,-
23.	9.11.2011	S. Zieglerová	Rozvíjíme čtenář.a infor.gramot II. EU	Most	510,-
24.	29.11.2011	M. Koptová	Jak pomoci autistickým dětem ve škole	Praha	1.150,-
25.	29.11.2011	P. Kostelecká	Logopedie	Praha	0,-
26.	6.1.-7.1.2012	M. Müllerová	SOS žákovský parlament	Blatná	0,-
27.	6.1.-7.1.2013	J. Staňková	SOS žákovský parlament	Blatná	0,-
28.	6. 1.2012	P. Kostelecká	Logopedie	Praha	0,-
29.	26. 1.2012	P. Kostelecká	Logopedie	Praha	0,-
30.	3. 2.2012	M. Müllerová	Základy webových stránek	ZŠ Litvínov, Ruská	0,-
31.	3. 2.2012	J. Žemličková	Základy webových stránek	ZŠ Litvínov, Ruská	0,-
32.	3. 2.2012	G. Konopková	Základy webových stránek	ZŠ Litvínov, Ruská	0,-
33.	3. 2.2012	M. Hammerlindlová	Základy webových stránek	ZŠ Litvínov, Ruská	0,-
34.	3. 2.2012	B. Svitáková	Základy webových stránek	ZŠ Litvínov, Ruská	0,-
35.	3. 2.2012	J. Staňková	Základy webových stránek	ZŠ Litvínov, Ruská	0,-
36.	3. 2.2012	D. Křížová	Základy webových stránek	ZŠ Litvínov, Ruská	0,-
37.	3. 2.2012	J. Zozuláková	MS Power Point 2007	ZŠ Litvínov, Ruská	0,-
38.	3. 2.2012	S. Zieglerová	MS Power Point 2007	ZŠ Litvínov, Ruská	0,-
39.	3. 2.2012	Z. Štefanová	MS Power Point 2007	ZŠ Litvínov, Ruská	0,-
40.	3. 2.2012	L. Brandová	MS Power Point 2007	ZŠ Litvínov, Ruská	0,-
41.	3. 2.2012	E. Mariničová	MS Power Point 2007	ZŠ Litvínov, Ruská	0,-
42.	3. 2.2012	I. Bílková	MS Power Point 2007	ZŠ Litvínov, Ruská	0,-
43.	3. 2.2012	A. Vopelková	MS Power Point 2007	ZŠ Litvínov, Ruská	0,-
44.	3. 2.2012	M. Očenášková	MS Power Point 2007	ZŠ Litvínov, Ruská	0,-
45.	3. 2.2012	L. Víchová	MS Power Point 2007	ZŠ Litvínov, Ruská	0,-
46.	3. 2.2012	G. Šachová	Globální metoda čtení	SSZŠ Litvínov	0,-
47.	3. 2.2012	R. Ansorgeová	Globální metoda čtení	SSZŠ Litvínov	0,-
48.	3. 2.2012	M. Malá	Globální metoda čtení	SSZŠ Litvínov	0,-
49.	3. 2.2012	P. Kostelecká	Globální metoda čtení	SSZŠ Litvínov	0,-
50.	3. 2.2012	H. Švecová	Základy práce na PC	ZŠ Litvínov, Ruská	0,-
51.	3. 2.2012	M. Koptová	Základy práce na PC	ZŠ Litvínov, Ruská	0,-
52.	3. 2.2012	V. Lhotáková	Základy práce na PC	ZŠ Litvínov, Ruská	0,-
53.	3. 2.2012	L. Kaslová	Základy práce na PC	ZŠ Litvínov, Ruská	0,-
54.	3. 2.2012	P. Beránek	Základy práce na PC	ZŠ Litvínov, Ruská	0,-
55.	3. 2.2012	M. Kubíčková	Základy práce na PC	ZŠ Litvínov, Ruská	0,-
56.	3. 2.2012	V. Břežanská	Základy práce na PC	ZŠ Litvínov, Ruská	0,-
57.	24. 2.2012	A. Vopelková	Prevence ve školských zařízeních	Most	0,-
58.	1. 3.2012	M. Müllerová	Teacher's Day	Plzeň	0,-
59.	14. 3.2012	M. Kubíčková	Envirom. vých. k přirozené odpověd. EU	Ústí nad Labem	550,-
60.	19.3.-22.3.2012	M. Němec	Kurz pro asistenty pedagoga	Praha	0,-
61.	22. 3.2012	K. Matějů	Finan. gramotnost - finance a stát EU	Ústí nad Labem	500,-
62.	22. 3.2012	J. Staňková	Finan. gramotnost - finance a stát EU	Ústí nad Labem	500,-
63.	26.10.-28.10.2012	K. Matějů	STEP BY STEP	Mezihoří	0,-
64.	26.10.-28.10.2012	B. Svitáková	STEP BY STEP	Mezihoří	0,-
65.	26.10.-28.10.2012	L. Vaňková	STEP BY STEP	Mezihoří	0,-
66.	26.10.-28.10.2012	H. Švecová	STEP BY STEP	Mezihoří	0,-
67.	26.10.-28.10.2012	V. Břežanská	STEP BY STEP	Mezihoří	0,-
68.	26.10.-28.10.2012	R. Ansorgeová	STEP BY STEP	Mezihoří	0,-
69.	26.10.-28.10.2012	M. Koptová	STEP BY STEP	Mezihoří	0,-



70.	26.10.-28.10.2012	D. Křížová	STEP BY STEP	Mezihoří	0,-
71.	26.10.-28.10.2012	S. Zieglerová	STEP BY STEP	Mezihoří	0,-
72.	26.10.-28.10.2012	J. Zozuláková	STEP BY STEP	Mezihoří	0,-
73.	26.10.-28.10.2012	I. Sochor	STEP BY STEP	Mezihoří	0,-
74.	26.10.-28.10.2012	K. Nový	STEP BY STEP	Mezihoří	0,-
75.	26.10.-28.10.2012	J. Žemličková	STEP BY STEP	Mezihoří	0,-
76.	26.10.-28.10.2012	A. Vopelková	STEP BY STEP	Mezihoří	0,-
77.	26.10.-28.10.2012	M. Očenášková	STEP BY STEP	Mezihoří	0,-
78.	26.10.-28.10.2012	E. Mariničová	STEP BY STEP	Mezihoří	0,-
79.	26.10.-28.10.2012	J. Staňková	STEP BY STEP	Mezihoří	0,-
80.	26.10.-28.10.2012	J. Ondráček	STEP BY STEP	Mezihoří	0,-
81.	26.10.-28.10.2012	P. Kozlová	STEP BY STEP	Mezihoří	0,-
82.	26.10.-28.10.2012	P. Beránek	STEP BY STEP	Mezihoří	0,-
83.	26.10.-28.10.2012	L. Brandová	STEP BY STEP	Mezihoří	0,-
84.	26.10.-28.10.2012	M. Hammerlindlová	STEP BY STEP	Mezihoří	0,-
85.	26.10.-28.10.2012	L. Víchová	STEP YB STEP	Mezihoří	0,-
86.	26.10.-28.10.2012	M. Müllerová	STEP BY STEP	Mezihoří	0,-
87.	26.10.-28.10.2012	L. Hromádková	STEP BY STEP	Mezihoří	0,-
88.	26.10.-28.10.2012	Z. Štefanová	STEP BY STEP	Mezihoří	0,-
89.	22. 9.2011	K. Nový	Bakalář - škol. matrika a předávání dat	ZŠ Most	890,-
90.	11. 1.2012	I. Bílková	Základy finanční matematiky I. EU	PC Most	500,-
91.	18. 1.2012	I. Bílková	Základy finanční matematiky II. EU	PC Most	500,-
92.	11. 1.2012	K. Nový	Základy finanční matematiky I. EU	PC Most	500,-
93.	18. 1.2012	K. Nový	Základy finanční matematiky II. EU	PC Most	500,-
		CELKEM			10 000,-

Vedení školy

	Datum	Jméno zaměstnance	Název kurzu, semináře	Místo konání	Cena
1.	4.10.-7.10.2011	P. Tomášová	Výjezd žákovského parlamentu	Plasy	0,-
2.	12.10.2011	P. Tomášová	Odměňování pracovníků ve škol.	Praha	1.150,-
3.	18.10.2011	P. Tomášová	Základní. principy koučování	Praha	0,-
4.	3.11.2011	P. Tomášová	Konference Waldorfských škol	Praha	0,-
5.	29.11.2011	P. Tomášová	Jak pomoci autistickým dětem ve škole	Praha	1.150,-
6.	6.1.-7.1.2012	P. Tomášová	SOS žákovský parlament	Blatná	0,-
7.	18. 1.2012	P. Tomášová	Změna v odměňování od 1.1.2012 ve škol.	Praha	1.190,-
8.	3. 2.2012	P. Tomášová	Základy webových stránek	ZŠ Litvínov, Ruská	0,-
9.	3. 2.2012	J. Kovačová	Globální metoda čtení	SSZŠ Litvínov	0,-
10.	3. 2.2012	A. Bohatová	MS Power Point 2007	ZŠ Litvínov, Ruská	0,-
11.	14. 2.2012	P. Tomášová	Seminář pro žadatele v rámci glob.grantůÚK	Ústí nad Labem	0,-
12.	27. 2.2012	J. Kovačová	Právní předpisy ve škol. v aktuál.znění	Ústí nad Labem	530,-
13.	26.10.-28.10.2012	P. Tomášová	STEP BY STEP	Mezihoří	0,-
14.	26.10.-28.10.2012	J. Kovačová	STEP BY STEP	Mezihoří	0,-
15.	26.10.-28.10.2012	A. Bohatová	STEP BY STEP	Mezihoří	0,-
16.	5.4.2012	A. Bohatová	Konflikt – škola života	Ústí nad Labem	0,-
17.	5.4.2012	J. Kovačová	Konflikt – škola života	Ústí nad Labem	0,-
18.	3.4.2012	P. Tomášová	Pracovněprávní vztahy ve školství	Praha	1 190,-
		CELKEM			5 210,-



Sekretariát školy, ekonomický úsek, ŠJ

	Datum	Jméno zaměstnance	Název kurzu, semináře	Místo konání	Cena
1.	22. 9.2011	K. Kurinovská	Bakalář - škol. matrika a předávání dat	ZŠ Most	890,-
2.	14.10.2011	A.Votočková	Inventarizace	Ústí nad Labem	0,-
3.	14.10.2011	L.Mojhová	Inventarizace	Ústí nad Labem	0,-
4.	14. 2.2012	A. Votočková	Seminář pro žadatele v rámci glob.grantůÚK	Ústí nad Labem	0,-
		CELKEM			890,-

Vzdělávání probíhalo podle plánu DVPP, který byl během školního roku aktualizován.

8. Údaje o aktivitách a prezentaci školy na veřejnosti, úspěchy žáků v soutěžích

8.1 Údaje o aktivitách, doplnění výuky a prezentaci školy na veřejnosti

Typ akce	Zúčastněné třídy/ročníky
<i>Dlouhodobé projekty</i>	
Klíč k městu Litvínov – žakovský parlament	Všechny ročníky ve škole
Svět kolem nás	9. A, B, C
TEREZÍN – holocaust	výběr žáků 9.ročníků
Dílna čtení	VP Hravé čtení 6. ročníky
Dílna čtení	9. B. 8. A
Práce s mimočítankovou četbou podle pracovních listů	7. A, 8.A, 9. B
Čtenářská gramotnost	7. A, 8. A, 9. B, VP Hravé čtení 6.r.
Zainteresování všech tříd na akci Žakovského parlamentu Klíč k městu Litvínov	6. – 9. ročník
Tvořivé psaní	VP Hravé čtení 6.ročník
Figurka pro knihovnu	7. – 9. třída
Velikonoční řetězky pro Radniční sklípek– projekt pro propagaci města Litvínova 6.2. – 21.3. 2012	1. i 2. stupeň
Zdravé zuby	1.stupeň
Počasi aneb deštník nebo plavky	2. ročníky
<i>Krátkodobé projekty</i>	
Teplíce - práce s mapou	9. A, C
Situace v Ústí nad Labem v roce 1945	9. A, B, C
1. světová válka – práce na internetu	9. A, B, C
Život lidí v Československu	9. A, B, C
Rok 1960 – rok Afriky	9. A, B, C
50. léta – politické procesy	9. A, B, C
Roční období NJ	9. ročníky
Oblečení NJ	9. ročníky
Jídelníček NJ	9. ročníky
Cestujeme NJ	9. ročníky
Okolí mého bydliště AJ	7. a 9. ročníky



10 nej v ČR AJ	7. a 9. ročníky
Mé oblíbené oblečení AJ	7. a 9. ročníky
Zvonek – pokus o rekord města Litvínova	1. – 9. třída
Vánoční jarmark (všichni učitelé Vv, Pv a TU)	1. – 9. třída
Láska a zdravá výživa	8. ročník
Vz - projekty v rámci vyučování	6., 7. a 9. ročník
Škola strašidel	4. C
Naše Praha	4. C
Čarodějnické řádění	4. C
Kytičkový den	4. C
Den integrovaného záchranářství	1.stupeň
Halloween	5. A
Čarodějnický den	5. A
Praha – klenot ČR	4. A
Návštěva pravěku	4. A
Vítáme jaro	4. A
Čarodějnický rej	4. A
Barevné učení	4. A
Naše obec	3. B
Vánoční těšení	3. B
Stolování - občerstvení	3. B
Lidové tradice - Dušičky	3. A
Mikuláš a Čert	2. C
Pohádka	2. C
Velikonoce	2. C
Podzim je tu	2. B
Ovoce a zelenina	2. B
Litvínov	2. B
Vánoce u nás a ve světě	2. B
Lidské tělo	2. B
Lidé a čas	2. B
Pan Podzim přichází	2. A
Zdravá výživa	2. A
Zaokrouhlování s Ferdou mravencem	2. A
Výpravy z apohádkou	1.A, 1. C
Co uvařil podzim	1.A, 1. C
Masopust	1.ročníky
Velikonoční Hody, hody doprovody	1.A, 1. C
Čarodějná škola	1.B
Cesta za pokladem	1.B
Velikonoční těšení	1.B
Za dveřmi je Mikuláš	1.B
Moje maminka	1.B
<i>Exkurze</i>	
Most – oblastní muzeum (region)	6. A, B
Most – kostel Nanebevzetí Panny Marie	7. A, B, C
Louny – kostel sv. Mikuláše	6. A, B



Březno u Loun – pravěký skanzen	6. A, B
Sasko – NP Saské Švýcarsko	8. A, C
Návštěva Městské knihovny Litvínov ČJ	6. – 9. ročníky
Návštěva Městské knihovny	1.stupeň
Planetárium Most	5. ročníky
<i>Školní výlety</i>	
Hřensko, Pravčická brána	7. A
Karlovy Vary	6.A
Spaní ve škole – Osek	7.C
Lidské tělo – Praha	8. A, C
Loučky - hry v přírodě	1.A, 1.B
Tesařova naučná stezka – hry v přírodě	1.C
Meziboří	2.ročníky
Divadlo Most	3.A
Hipodrom Most	3.B, 3.C
ZOO Lliberec	4.A, 5. C
Doly Bílina	4.C
Botanická zahrada Teplice	5.A
Ústí nad Labem - ZOO, Větruše	5.B
<i>Kulturní vystoupení, divadla, koncerty</i>	
Slaměný klobouk divadlo Most	6. -9. ročníky
50. -70. Léta v moderní populární hudbě ve Schole Humanitas	8. A, C a 9. tř.
Kino Šmoulové	1.stupeň
Divadlo Most – Ať žijí duchové	3. A, 4. A, 4. C, 5. A
Divadlo Most – Saxana	3. B, 3. C, 5. B
DVD Litvínov – Křemílek a Vochoomůrka	1.– 2. ročníky
Divadlo Most – O Smolíčkovi	1.– 2. ročníky
<i>Ostatní školní soutěže</i>	
Školní kolo olympiády v NJ	8. -9. ročníky
Školní kolo olympiády v AJ	7. -9. ročníky
Školní kolo olympiády v ČJ	9. ročníky
Školní kolo soutěže v recitaci	6. -8. ročníky
RECITAČNÍ SOUTĚŽ	1.stupeň
MC DONALD CUP	1.stupeň
PLAVECKÁ ŠTAFETA ŠKOL	1.stupeň
PAN PODZIM PŘICHÁZÍ – výtvarná soutěž	1.stupeň
OH – sportovní den	1.stupeň
<i>Jiné akce školy</i>	
Milešovka – putování s mapou	6. A, B
Návštěvy výstav – Vánoce na půdě – Radniční sklípek	VP 7. a 9. třídy
Návštěva Radničního sklípku – Komentovaná výstava – Moderní umění	7. – 9. tř
Návštěva výstavy Velikonočních řetězů	7. – 9. tř
Výroba zvonů	1.stupeň
Branný den	1.stupeň
Výtvarná dílna	1.stupeň



Fotografování	1.stupeň
Školou chodí Mikuláš	1.stupeň
Vánoční jarmark	1.stupeň
Medové Vánoce	1.stupeň
Zpívání na schodech	1.stupeň
Noc s Andersenem	1.stupeň
Barevný den	1.stupeň
Duhový úsměv	1.stupeň
Návštěva Galerie Litvínov	4. A
Den záchranářů	1.stupeň
Spaní ve škole	5. A
Branný den v Louce	5. ročníky
Stužkování	1.ročníky
VIANA – Výukový program	
- NEJ, NEJ, NEJ	4. – 5. ročníky
- ZEMSKÁ TRÁPENÍ	4. – 5. ročníky
- ARBORETUM	5. ročníky
- VYCHÁZKA (TESAŘOVA NAUČNÁ STEZKA)	3.ročníky
- MRAVENEK	1.ročníky
- VČELA	2.ročníky
- NA STATKU	2.ročníky
- NÁVŠTĚVA DO ODPADKOVÉHO KOŠE	2.ročníky, 1. C
<i>Besedy</i>	
Besedy s preventistkou Městské policie Litvínov	1.stupeň
Besedy v Městské knihovně Litvínov	1.stupeň
Beseda s A.Dudkem	2.ročníky

Pořádání a organizování celoškolních, třídních i ročníkových projektů, výjezdů, exkurzí, kurzů, vystoupení a dalších akcí je jednou z priorit školy. Jedná se o součást péče o žáky se speciálními vzdělávacími potřebami, o vhodné doplnění výuky a hlavně o výchovné působení na žáky. Řada akcí je součástí preventivního programu, příprava a účast v různých projektech smysluplně vyplňuje volný čas žáků.

8.2 Úspěchy žáků v soutěžích

Soutěže typu A (MŠMT je jediný vyhlášovatel)

8.2.1 Předmětové soutěže (matematická, fyzikální, chemická, biologická, dějepisná, zeměpisná olympiáda, olympiáda v českém jazyce, soutěže v cizích jazycích, matematický klokan, Pythagoriáda ...)

Název soutěže	Postupové kolo	Třída	Jméno účastníka	Umístění
Olympiáda v anglickém jazyce	okresní	7. B	K. Ottomanská	
Olympiáda v německém jazyce	okresní	9. C	Presslová K.	8.místo



jazyce				
Olympiáda v českém jazyce	okresní	9. B	L. Nechalová, E. Černá	15. – 17.místo
Okresní soutěž v recitaci	okresní	8. A, C	M. Langhammer, J.Königová	účast
Zeměpisná olympiáda	okresní kolo	6.B	Jakub Tomáš	1.místo
Zeměpisná olympiáda	Krajské kolo	6.B	Jakub Tomáš	11.místo

8.2.2 Umělecké soutěže (Náš svět- pro ZŠ, Evropa ve škole – pro MŠ, ZŠ, SŠ, Celostátní přehlídka dětských recitátorů – pro ZŠ, G)

Název soutěže	Postupové kolo	Třída	Jméno účastníka	Umístění
---	---	---	---	---

8.2.3 Ostatní soutěže

Název soutěže	Postupové kolo	Třída	Jméno účastníka	Umístění
Recitační soutěž	Školní kolo	II. C	Ondřej Krejča	1. místo
Recitační soutěž	Okresní kolo	II. C	Ondřej Krejča	1. místo
Recitační soutěž	Krajské kolo	II. C	Ondřej Krejča	- bez umístění

Soutěže typu B (MŠMT vyhláší spolu s dalším vyhlášovatelem)

8.2.4 Předmětové soutěže (Přírodovědný klokan – ZŠ, SŠ ...)

Název soutěže	Postupové kolo	Třída	Jméno účastníka	Umístění
---	---	---	---	---

8.2.5 Umělecké soutěže (Mezinárodní dětská výtvarná soutěž Lidice 2010 – MŠ, ZŠ, SŠ, Alšova země – MŠ, ZŠ, SŠ, Videopohlednice z mého města – soutěž v Aj pro ZŠ, FotoAkademie A008- fotografická soutěž na internetu pro ZŠ, SŠ.....)

Název soutěže	Postupové kolo	Třída	Jméno účastníka	Umístění
---	---	---	---	---

8.2.6 Sportovní soutěže (Pohár rozhlasu v atletice s Českou spořitelnou – pro ZŠ, CORNY – středoškolský atletický pohár – pro SŠ, Florbal – SŠ, Atletický čtyřboj – ZŠ, inifotbal - McDonald's Cup – ZŠ, Vybíjená – Preventan Cup – ZŠ ...)

Název soutěže	Postupové kolo	Třída	Jméno účastníka	Umístění
Přespolní běh	OK	6.-9.	24 žáků	6.místo
Florbal chlapci	Obl. kolo	8.-9.	12 žáků	3. místo
Florbal dívky	Obl. kolo	6.-7.	12 žákyň	2. místo
Florbal dívky	Obl. kolo	8.-9.	12 žákyň	2. místo
Florbal dívky	OK	6.-7.	12 žákyň	2. místo
Florbal dívky	OK	8.-9.	12 žákyň	2. místo



Basketbal chlapci	Obl. kolo	8.-9.	10 žáků	3. místo
Basketbal dívky	Obl. kolo	8.-9.	10 žákyň	1. místo
Basketbal dívky	OK	8.-9.	10 žákyň	3. místo
Malá kopaná chlapci	Obl. kolo	6.-9.	10 žáků	2. místo
Gymnastický trojboj	OK	8.-9.	8 žáků	4. místo
Volejbal dívky	Obl. kolo	6.-9.	10 žákyň	4. místo
Volejbal chlapci	Obl. kolo	6.-9.	10 žáků	2. místo
Pohár rozhlasu	OK	6.-9.	24 žáků	2. místo
Pohár rozhlasu dívky	KK	6.-7.	6 žákyň	6. místo
Atletický čtyřboj	OK	6.-9.	16 žáků	1. místo
Břachův atl. memoriál	OK	6.-9.	26 žáků	1. místo

Škola se může pyšnit celkovým 1. místem v Okresní soutěži škol.

Soutěže typu C (MŠMT se finančně nepodílí) TOMÁŠOVÁ

8.2.7 Předmětové soutěže (Dějepisná soutěž studentů gymnázií, Historická soutěž Eustory – SŠ ...)

Název soutěže	Postupové kolo	Třída	Jméno účastníka	Umístění
---	---	---	---	---

8.2.8 Umělecké soutěže (Ahoj z prázdnin – výtvarná a literární soutěž – MŠ, ZŠ, Kniha a já – výtvarná soutěž – MŠ, ZŠ ...)

Název soutěže	Postupové kolo	Třída	Jméno účastníka	Umístění
AHOJ Z PRÁZDNIN – (J. Zozuláková)			7. Třídy	

8.2.9 Ostatní soutěže (Dopravní soutěž mladých cyklistů – ZŠ

Název soutěže	Postupové kolo	Třída	Jméno účastníka	Umístění
Všeobecný test z výtvarné výchovy – propojení znalostí z Vv, Dě a Čj (J. Zozuláková)		9. A, B	Chomátová, Bečvářová, Ungr a Nechalová 9. B	1. tři místa

9. Údaje o výsledcích inspekční činnosti provedené ČŠI

Ve sledovaném období nebyla ve škole provedena inspekční činnost ČŠI.



10. Základní údaje o hospodaření školy

10.1 Ukazatele stanovené krajským úřadem

Ukazatele stanovené krajským úřadem			Poskytnuto k 31.12.	Použito k 31.12.
Závazné ukazatele	Přímé NIV celkem		31 233	31 233
	z toho	prostředky na platy	22 542	22 542
		OON	292	292
	Limit počtu zaměstnanců			98
Orientační ukazatele	zákonné odvody		7 706	7 677
	FKSP		225	225
	přímé ONIV		468	496

Celkový příděl prostředků z Ústeckého kraje na platy a ONIV byl 31 232 900,- Kč. Finanční prostředky byly použity beze zbytku. Přímé ONIV byly využity pro další vzdělávání pedagogických pracovníků, na nákup učebnic a učebních pomůcek pro žáky školy. Dále byly prostředky využity na pokrytí nákladů na cestovné, DVPP, zákonné úrazové pojistné. Celková částka byla využita nejen v Základní škole, ale zároveň ve Školní družině, kde byly dokoupeny nové hračky pro děti.

10.2 Ukazatele stanovené zřizovatelem

Ukazatele stanovené zřizovatelem					Poskytnuto k 31.12.	Použito k 31.12.
Závazné ukazatele		Příspěvek celkem			6 425	5 852
		v tom	investiční výdaje		0	0
			provozní výdaje		6 425	5 852
			v tom	prostředky na platy	0	0
				OON	0	0
				odvody	0	0
				FKSP	0	0
				zák.úraz.pojištění	0	0
Orientační ukazatele (úpravy je možno provádět do 10% z rozpočtované částky bez souhlasu zřizovatele)				ost.povinné pojistné	0	0
				prádlo, oděv, obuv	31	25
				knihy, učební pomůcky, tisk	41	27



				drobný hmotný dlouhodobý majetek	572	544
				všeobecný materiál vč. potravin	525	510
				studená voda	407	389
				plyn	47	33
				elektrická energie	833	737
				Teplo	2 400	2 058
				pohonné hmoty a paliva	0	0
				služby pošt	19	6
				služby telekomunikací a radiokomunikací	264	226
				služby peněžních ústavů	141	123
				nájemné	0	0
				konzultační, poradenské a právní služby	0	0
				služby školení a vzdělávání	43	38
				nákup ostatních služeb	546	567
				opravy a udržování	315	334
				programové vybavení	43	41
				cestovné	0	0
				pohoštění	0	0
				účastnické poplatky za konference	0	0
				nájemné za nájem s právem koupě	0	0
				ostatní nákupy	0	0
				věcné dary	0	0
				Akce z FI	0	0
				platby a poplatky	0	0
				odpisy	183	183
					Rozpočtováno k 31.12.	
	Očekávané příjmy celkem				642	691
	v tom		potraviny		0	0
			prodej čipů		0	0
			úroky připsané		1	1
			ostatní výnosy (FR, FI)		1	14
			úhrady od		641	676



			žáků			
Příspěvek města Litvínov					5 783	5 783
Hospodářský výsledek						622

Překročené položky byly nákup ostatních služeb a opravy a udržování. Důvodem bylo navýšení cen v průběhu roku. Ostatní položky byly dodrženy.

Služby peněžních ústavů a telekomunikačních úřadů mírně klesly. Tato situace je způsobena šetřením na výdajích za platby telefonů. Po zavedení pravidel došlo k poměrně velké úspoře finančních prostředků, která se projeví i v příštím roce.

Čerpal se Fond rezervní na částečnou úhradu adaptačního pobytu žáků. Čerpání se ve stejné výši promítlo také ve výnosech.

10.3 Ukazatele nákladovosti

Ukazatel					Jednotka
		ZŠ	ŠD	ŠJ	
Přepočtený počet jednotek		568	127	601	osoba
Přímé náklady na vzdělávání na jednotku výkonu		34 608	9 209	5 658	Kč/osoba
Mzdové náklady na jednotku výkonu		24 860	6 749	4 214	Kč/osoba
ONIV na jednotku výkonu		779	61	58	Kč/osoba
Náklady na učebnice, učební pomůcky a školní potřeby na jednotku výkonu		382	0	0	Kč/osoba
Náklady na DVPP na jednotku výkonu		78	8	0	Kč/osoba
Přepočtený počet zaměstnanců		50,704	3,581	14,164	osoba
v tom:	pedagogičtí pracovníci	40,576	3,581	0	osoba
	nepedagogičtí pracovníci	10,128	0	14,164	osoba
Mzdové prostředky na zaměstnance		278 491	239 341	178 793	Kč/osoba
Mzdové prostředky na pedagogického pracovníka		296 777	239341	0	Kč/osoba
Mzdové prostředky na nepedagogic. pracovníka		205	0	178 793	Kč/osoba
Neinvestiční náklady na jednotku výkonu – zřizov.		11 311	895	962	Kč/osoba

ONIV klesly oproti roku 2010 téměř o 100 000,00 Kč, takže bylo nutné podstatně omezit nákup nových učebnic a učebních pomůcek. U mzdových prostředků došlo k mírnému navýšení ve srovnání s rokem 2010. Navýšení je nejvíce patrné v ZŠ.

Neinvestiční náklady na jednotku výkonu – zřizovatel jsou uvedeny bez nákladů na potraviny, které jsou uvedeny v rozpočtu, nicméně nejsou příspěvkem zřizovatele, ale platbou za potraviny (žáci, zaměstnanci).



10.4 Tvorba a užití peněžních fondů

Název fondu	Stav k 1.1.	Tvorba	Použití	Stav k 31.12.
Fond odměn	18 337,89	0	0	018 337,89
Fond kulturních a sociálních potřeb	170 174,50	237 152,00	214 795,00	192 531,50
Rezervní fond	167 172,80	248 632,73	21 960,00	393 845,53
Investiční fond	167 631,98	183 000,00	83 750,40	266 881,58

Fond odměn:

Základní škola dlouhodobě nenaplnuje fond odměn.

FKSP:

Přídělem FKSP jsou peněžní prostředky přidělené Ústeckým krajem v rámci ONIV. Jedná se o peněžní prostředky (orientační ukazatele), které je škola povinna použít jako příděl do FKSP. Konkrétní množství finančních prostředků se rovná 1% z celkových hrubých mezd všech zaměstnanců školy. Čerpání fondu probíhá celoročně na penzijní připojištění od zaměstnavatele 100,00 Kč na osobu a na příspěvek na stravné 8,00 Kč na osobu.

Rezervní fond:

Rezervní fond je naplňován ze zisku, každoročně po schválení zřizovatelem. V tomto roce se částečně z tohoto fondu hradil adaptační pobyt žáků.

Investiční fond:

Naplnění investičního fondu je možné přídělem z fondu rezervního. V tomto roce bylo z Investičního fondu pořízen kombinovaný sporák pro MŠ Tylova.

10.5 Doplnková činnost

10.5.1 Hostinská činnost

Nákladové položky	Stav k 31.12.
Spotřeba plynu	2 500,00
Spotřeba el.energie	27 000,00
Spotřeba vody	5 700,00
Teplo	20 000,00
Oprava a údržba	6 500,00
Odpady	3 500,00
Potraviny	115 050,00
Platy	19 430,00
Odvody	6 600,00
Výnosové položky	
Doplnková činnost - potraviny	115 050,00
výnosy – cizí strávníci	72 427,50
Výsledek hospodaření k 31.12.	14 297,50

10.5.2 Zprostředkovatelská činnost (nápojový automat,...)

Nákladové položky	Stav k 31.12.
Spotřeba el.energie	5 000,00
Výnosové položky	
Nápojový automat - pronájem	9 344,00
Výsledek hospodaření k 31.12.	4 344,00



10.5.3 Další doplňková činnost – pronájem TV

Nákladové položky	Stav k 31.12.
Revize těl. náradí	4 000,00
Teplo	60 559,00
Čisticí prostředky	2 000,00
Spotřeba el.energie	23 000,00
Spotřeba vody	1 500,00
Výnosové položky	
Pronájem TV	138 223,00
Výsledek hospodaření k 31.12.	47 164,00

10.5.4 Doplňková činnost – pronájem nebyt. prostor (garáže,...)

Nákladové položky	Stav k 31.12.
Spotřeba el. energie	4 000,00
Výnosové položky	
Pronájem nebyt.prostor	8 100,00
Výsledek hospodaření k 31.12.	4 100,00

10.5.5 Další doplňková činnost – byt školníka

Nákladové položky	Stav k 31.12.
Spotřeba energií	24 500,00
Výnosové položky	
Pronájem bytu	33 768,00
Výsledek hospodaření k 31.12.	9 268,00

10.5.6 Další doplňková činnost celkem

Výsledek hospodaření z hostinské činnosti	14 297,50
Výsledek hospodaření z nápojového automatu	4 344,00
Výsledek hospodaření z pronájmu TV	47 164,00
Výsledek hospodaření z pronájmu nebyt.prost.	4 100,00
Výsledek hospodaření z pronájmu-byt školníka	9 268,00
Výsledek hospodaření z doplňkové činnosti celkem k 31.12.	79 173,00

Doplňková činnost v Základní škole je ziskovou záležitostí. Veškeré prostředky, které jsou z doplňkové činnosti získány, jsou převedeny do Rezervního fondu a následně použity ve prospěch žáků a školy. Největší podíl na zisku doplňkové činnosti má každoročně doplňková činnost z pronájmu TV.

10.6 Hospodářský výsledek

Ukazatel	v Kč
Výsledek hospodaření z hlavní činnosti	621 837,49
Výsledek hospodaření z doplňkové činnosti	79 173,50
Výsledek hospodaření celkem k 31.12.2008 před zdaněním	701 010,99



Daň z příjmů	
Dodatečné odvody daně z příjmů	
Výsledek hospodaření po zdanění (+ zisk, - ztráta)	+ 701 010,99

Návrh na rozdělení zlepšeného hospodářského výsledku

Výsledek hospodaření celkem k 31.12.2008	701 010,99
z toho schválená výše zřizovatelem do:	
rezervní fond	701 010,99
fond odměn	0

V tomto roce byla zisková hlavní i doplňková činnost. Škola se dlouhodobě snaží o vyrovnaný rozpočet, který se pohybuje převážně v kladných číslech.

10.7 Materiálně-technické podmínky vzdělávání

10.7.1 Prostředí, prostory, vybavení školy jako celku

Každá třída má svou kmenovou učebnu, v některých předmětech navštěvují žáci odborné učebny, k nimž přiléhají příslušné kabinety. Škola má dvě tělocvičny s přílehlou nářadovnou. Školní družina má čtyři oddělení (Šafaříkova ul.), každé oddělení má svoji učebnu. V budově školy slouží pro účely školní družiny místnost v suterénu – tzv. byteček (ranní provoz). Šatny pro všechny žáky školy včetně přípravné třídy jsou umístěny v suterénu a v přízemí školy, každý žák má svou uzamykatelnou skříňku. Celá škola, stejně tak sociální zařízení v celém objektu školy prošla celkovou rekonstrukcí. Ve všech třídách a na chodbách byly vyměněny podlahové krytiny, všechny třídy byly vybaveny novým většinou stavitelným nábytkem. Pro dodržování pitného režimu pracovníků školy i žáků slouží školní kantýna, nápojový automat a prodej školního mléka. Žáci 1.stupně mohou využívat automat na ovoce a zeleninu v rámci projektu „Ovoce do škol“ a také automat na mléčné produkty. Žáci zaměstnanci se stravují ve školní jídelně.

10.7.2 Odborné učebny, knihovna, multimediální učebny (jaké se ve škole nacházejí a zhodnocení stavu)

Některé, zejména přírodovědné, předměty se vyučují v odborných učebnách. Jedná se o učebny fyziky, přírodopisu, zeměpisu, chemie, dílen, dále dvě počítačové učebny, dvě multimediální učebny, školní knihovna, žákovská kuchyňka, učebny jazyků, hudební a výtvarné výchovy. Některé jsou nově vybudované v posledních třech letech (žákovská kuchyňka), jiné jsou po rekonstrukci (chemie), další na rekonstrukci teprve čeká (přírodopis).

10.7.3 Vybavení kabinetů a učeben učebními pomůckami, nábytkem

Většina kabinetů je vybavena nábytkem, který je postupně obnovován. Sbírkové učební pomůcky jsou přehledně uloženy, jsou postupně obměňovány (v rámci finančních prostředků poskytovaných MŠMT), aby odpovídaly požadavkům výuky podle školního vzdělávacího programu. Odborné učebny jsou postupně vybavovány novým nábytkem a zařízením.



10.7.4 Vybavení žáků učebnicemi

Pro všechny předměty jsou zajištěny učebnice, případně pracovní sešity, v některých předmětech je možný výběr. Každoročně jsou podle finančních možností školy učebnice doplňovány a obměňovány.

10.7.5 Dostupnost techniky, informačních zdrojů, studijního materiálu pro žáky po vyučování

Jednou z priorit školy ve výuce i v běžném chodu školy je využití informačních a komunikačních technologií. Cílem je, aby všechny kmenové a odborné učebny byly vybaveny počítači s přístupem na internet, dataprojektorem a plátnem nebo interaktivní tabulí. Všechny počítače, které jsou v současné době ve škole, mají přístup do internetu a školní sítě. Většina počítačů je připojena k síti pomocí kabelových rozvodů. Zbývající počítače využívají WI-FI sítě.

V daném školním roce škola dokončuje čerpání financí z projektu EU peníze do škol. V měsíci srpnu bude vyhlášeno výběrové řízení na nákup nových interaktivních tabulí, počítačů a projektorů. Realizování instalace by mělo proběhnout v období říjen až listopad 2012.

Učitelé mají pro svou práci k dispozici počítače umístěné ve sborovně a v místnosti, která se sborovnou sousedí. Internet ve výuce mohou používat žáci a učitelé v multimediálních učebnách, v učebně fyziky, chemie, hudební výchovy, přírodopisu, reedukace, pěti kmenových učebnách na II. stupni a osmi třídách na I. stupni.

Pro další studium a práci žáků i pedagogů je k dispozici školní knihovna, kde lze čerpat informace z encyklopedií na elektronických nosičích, z video a DVD nahrávek i z knižních encyklopedií. V knihovně jsou dva starší počítače připojené do školní sítě a s přístupem do internetu. K výuce informatiky, ale i dalších předmětů, slouží dvě počítačové učebny vybavené výukovým softwarem, tiskárnami a dataprojektory. Do „Zelené počítačové učebny“ byl koupen nový dataprojektor.

Uživatelé školní sítě mají k dispozici na školním serveru sdílený uživatelský diskový prostor o velikosti 300 GB rozdělených na disky pro učitele a žáky. Škola má svoji webovou prezentaci na adrese www.zruska.cz. Žákům a učitelům nezabýváme prostor pro jejich [www](http://www.zruska.cz) prezentace.

V letošním školním roce bylo zprovozněno webové rozhraní systému Bakaláři. Učitelé zadávali průběžné hodnocení žákům do elektronických žákovských knížek. V tomto školním roce byla elektronická žákovská zprovozněna zkušebně pro IV.C, VI.B a VII.A. V následujícím školním roce bude zpřístupněna všem žákům 3. – 9. ročníků. Dále je v plánu pracovat s elektronickou třídní knihou.

Učitelé, kteří ještě v tomto roce pracovali na vzniku digitálních elektronických materiálů, mohou ke své práci využívat notebooky, které škola zakoupila v loňském roce. Notebooky zatím nejsou zaintegrované do domény školy. Do internetu se připojují pomocí WI-FI sítě školy.

K připojení školy do internetu využíváme WI-FI spoje firmy O2. Přenosová rychlost odpovídá garantované synchronní lince 6/6 Mbps. Tvorbu webové prezentace školy zabezpečuje externí pracovník.

Literatura, učebnice, učební pomůcky a výukový SW jsou průběžně doplňovány novými.

Vybavení školy výpočetní technikou

Počet počítačů celkem (ZŠ+MŠ) – stolních PC	71
Počet počítačů napojených na internet (ZŠ+MŠ)	71



Počet počítačů v učebně výpočetní techniky	29
Počet počítačů přístupných žákům v ostatních prostorách školy	25
Počet notebooků (35 ZŠ + 1 MŠ + tablet v MŠ)	39
Počet dataprojektorů	21
Počet barevných tiskáren	1
Počet ostatních tiskáren	15
Počet kopírovacích strojů	4
Počet interaktivních tabulí	6
Počet ostatní výpočetní techniky	
• Digitální fotoaparát	2
• Digitální kamera	2
Počet počítačových učeben	2

10.7.6 Odpočinkové zóny, hřiště

K relaxaci a hrám mimo jiné slouží prázdná učebna přípravné třídy (herna), která je také využívána o přestávkách. K relaxaci žákům slouží i velké molitanové stavebnice na chodbě v suterénu a v 1.patře školy – ty jsou využívána především žáky 1.stupně. Dále jsou žákům k dispozici na chodbách školy ping-pongové stoly, stolní fotbaly, relaxační křesla a sedací soupravy, na zdech chodeb jsou umístěny hry a stavebnice podporující rozvoj jemné motoriky. Školní hřiště je nově zrekonstruováno, je využíváno při tělesné výchově a za vhodného počasí k relaxaci dětí o přestávkách. Prostor kolem hřiště má parkovou úpravu s lavičkami, může být rovněž využit pro relaxaci.

10.7.7 Revize

Název revize	Lhůta	Poslední revize	Následující revize	Poznámka
ELEKTRICKÉ ZAŘÍZENÍ	3 roky	ŠJ 10/ 2012 MŠ Č 5/ 2012 B 8/ 2012 MŠ T 5/ 2012 D 8/ 2012 MŠ S 5/ 2012 A,C 8/ 2011	ŠJ 10/ 2015 MŠ Č 5/ 2015 B 8/ 2015 MŠ T 5 / 2015 D 8 / 2015 MŠ S 5/ 2015 A,C 8/ 2014	FORMÁNEK - ZŠ HOSTAŠA-MŠ
HROMOSVODY	5 LET	MŠ Č 9/ 2008 MŠ T 4/ 2011 MŠ S 5 / 2011 ZŠ 11/ 2011	MŠ Č 9/ 2013 MŠ T 4/ 2016 MŠ S 5 / 2016 ZŠ 11/ 2016	FORMÁNEK
PLYNOVÉ ZAŘÍZENÍ	3 ROKY	ZŠ 2/ 2011 MŠ S 3 / 2011 MŠ T 4/ 2012 MŠ Č 11/ 2012	ZŠ 2/ 2014 MŠ S 3/ 2014 MŠ T 4/ 2015 MŠ Č 11/ 2015	BURDA 604 115 385
KOTELNA	3 ROKY	2011	9/2014	INTO-SERVIS CHARVÁT
HASICÍ PŘÍSTROJE A HYDRANTY+SUCHOVOD	1 ROK	ZŠ, MŠ Č, MŠ S 3/ 2012 MŠ T 1/ 2012	ZS, MŠ Č, MS S 3/ 2013 MŠ T 1/ 2013	FEHAS
ELEKTRICKÉ PŘENOSNÉ NÁRADÍ A SPOTŘEBIČE	ČSN 331610 1 ROK	ZŠ 2/ 2012 MŠ Č, MŠ S 3/ 2012 MŠ T 3/ 2012	ZŠ 2/ 2013 MŠ Č, MŠ S 3/ 2013 MŠ T 3/ 2013	FORMÁNEK
TĚLOVÝCHOVNÉ NÁRADÍ-ODBORNÁ PROHLÍDKA	1 ROK	ZŠ 1/ 2012 MŠ 1/ 2012	ZŠ 1/ 2013 MŠ 1/ 2013	MONTYSPORT
PLOŠINA	2 X ROČNĚ	ZŠ 5/ 2012 + 11/ 2012	ZŠ 5/ 2013 + 11/ 2013	HASMAN
HŘIŠTĚ	3 ROKY	ZŠ 10/ ZS 4/ 2012	ZŠ 10/ 2012 ZŠ 4/ 2016	ŠIDA
OSVĚTLENÍ	4 ROKY			



ROZVODY PLYNU	1 ROK	ZŠ ŠJ 3/2012 ZŠ Chemie 5/2012	ZŠ ŠJ 3/2013 ZŠ Chemie 5/2013	BURDA
VYSOKOTLAKÉ ČIŠTĚNÍ KANALIZACE LAPOL-ŠJ (TUKOVÉ FILTRY)	2 X ROČNĚ	5/2012 12/2011	5/2013 12/2012	KŘIVANEC
SIGNÁLNÍ ZABEZPEČENÍ	4 X ROČNĚ	2012	2013	BITTNER
HODINY	1 ROK	04/2012	05/2013	TOMS
NOUZOVÉ OSVĚTLENÍ	1 ROK	2012	2013	FORMÁNEK

Revize jmenovaných zařízení jsou pravidelně prováděny, případné zjištěné závady jsou následně odstraněny.

11. Údaje o zapojení do rozvojových a mezinárodních programů

11.1 Rozvojový program UZ 33 015 „Hustota a specifika pro rok 2011“

Rozvojový program			UZ 33 015		
			Poskytnuto k 31.12.	Použito k 31.12.	Vratka dotace při finančním vypořádání
závazné ukazatele	NIV celkem		328 388,00	328 388,00	0
	v tom	platy	243 250,00	243 250,00	0
orientační ukazatele		pojistné	82 705,00	82 705,00	0
		FKSP	2 433,00	2 433,00	0

11.2 Rozvojový program UZ 33 017 „Školní vybavení pro žáky 1.tříd“

Rozvojový program			UZ 33 017		
			Poskytnuto k 31.12.	Použito k 31.12.	Vratka dotace při finančním vypořádání
závazné ukazatele	NIV celkem		50 000,00	50 000,00	0
	v tom	platy			
orientační ukazatele		pojistné			
		FKSP			
		ONIV	50 000,00	50 000,00	0

11.3 Rozvojový program UZ 33 457 „Asistent pedagoga pro žáky se sociálním znevýhodněním“

Rozvojový program			UZ 33 457		
			Poskytnuto k 31.12.	Použito k 31.12.	Vratka dotace při finančním vypořádání



závazné ukazatele	NIV celkem		149 886,00	149 886,00	0
	v tom	platy	111 027,00	111 027,00	0
orientační ukazatele		pojistné	37 749,00	37 749,00	0
		FKSP	1 110,00	1 110,00	0

12. Údaje o zapojení dalšího vzdělávání v rámci celoživotního učení

Škola v uvedeném období nebyla zapojena do dalšího vzdělávání v rámci celoživotního učení

13. Údaje o projektech financovaných z jiných zdrojů

13.1 Projekt „EU peníze školám“

Škola čerpá poskytnuté finance v rámci Operačního programu Vzdělání pro konkurenceschopnost, oblasti podpory „Zlepšení podmínek pro vzdělávání“.

Název projektu: Tvořivá škola – škola pro život. Registrační číslo: CZ.1.07/1.4.00/21.0628.

Místo plnění projektu: Základní škola a Mateřská škola Litvínov, Ruská 2059

Datum zahájení projektu: 1.9.2010. Ukončení projektu: 28.2.2013.

Cíl projektu: Prostřednictvím nových metod a nástrojů docílit zlepšení stavu počátečního vzdělávání na Základní škole a Mateřské škole Litvínov, Ruská 2059, okres Most, vytvořit podmínky pro kvalitní vzdělávání všech žáků, výuku modernizovat. Zkvalitnění, inovace a zefektivnění výuky bude dosaženo metodickým vzděláváním a podpůrnými kurzy pedagogických pracovníků, tvorbou a následným používáním nových metodických pomůcek a učebních materiálů ve výuce. Snížení výskytu rizikového chování u žáků ZŠ bude v projektu podpořeno aktivním naplňováním programu primární prevence. Modernizace výuky bude podpořena pořízením moderních digitálních technologií, učebních pomůcek a vzdělávacích materiálů.

Projekt je spolufinancován z prostředků ESF prostřednictvím Operačního programu Vzdělávání pro konkurenceschopnost a státního rozpočtu České republiky.



	Poskytnuto celkem k 31.12.2011	Čerpáno celkem k 31.12.2011	Použito celkem k 31.12.2011	Použito na platy k 31.12.2011	Rozdíl do dalších let
„Tvořivá škola – škola pro život“	2 939 538,00	1 763 722,80	1 561 485,79	280 203,00	202 237,01



13.2 Projekt „Podpora učitelů ve zvyšování kvality pedagogické práce“

Škola je podpořena v rámci projektu „Podpora učitelů ve zvyšování kvality pedagogické práce“ ve vytváření podmínek pro individualizované vzdělávání.

Realizátorem tohoto projektu je nezisková organizace Step by Step ČR, o.s.

Finanční podpora je určena k zajištění dalšího vzdělávání učitelů v rámci širší nabídky kurzů a seminářů s akreditací DVPP s ohledem na konkrétní potřeby škol.

Cílem projektu je poskytnout celým školním týmům i jednotlivým učitelům ucelený blok systematického vzdělávání, který povede ke zvýšení kvality vzdělávání s ohledem na školní kurikulum, cíle a záměry RVP ZV a vytváření podmínek pro individuální přístup k žákům.

Během celého školního roku probíhaly na škole semináře pro celou sborovnu „ušité přímo na míru“, následovaly osobní konzultace a mentoring, velmi přínosný byl také 3denní výjezdový kurz „Osobnostního rozvoje učitele“.

Projekt je spolufinancován z prostředků ESF prostřednictvím Operačního programu Vzdělávání pro konkurenceschopnost a státního rozpočtu České republiky.

CÍLE STEP BY STEP ČR, O.S.

Cíle Step by Step ČR, o.s.:

- Napomáhat vytvoření otevřené společnosti vzdělání
- Zvyšovat kvalitu učení dětí
- Podílet se zvyšování kvality pedagogické práce učitelů všech úrovní a zaměření, a to jak na úrovni škol, tak i komunity
- Napomáhat vytvoření systému inkluzivního vzdělávání v České republice
- Posilovat spolupráci na poli rodina-škola-komunita

Poslání a dlouhodobé cíle jsou naplňovány v oblastech:

- Vzdělávací program Začít spolu – vzdělávání v metodologii Začít spolu
- Metodická podpora pedagogů a vedení škol, kteří praktikují metodiku Začít spolu
- Inkluze a integrace - trénink a školení specializovaných pracovníků ve školství a ve veřejné správě (mínoritní skupiny ohrožené sociální exkluzí, znevýhodněné děti a mládež)
- Celoživotní vzdělávání učitelů všech stupňů a typů škol
- Supervizní konzultace pro pedagogy i ředitele škol v oblastech managementu a podpory zavedení kurikulární reformy v ČR
- Proces měření kvality pedagogické práce
- Podpora zavedení mentoringu v ČR

www.sbscr.cz
www.sbscr.cz/blog

Step by Step Česká republika, občanské sdružení
Kubelkova 1089/22
130 00 Praha 3

www.sbscr.cz
www.sbscr.cz/blog
e-mail: info@sbscr.cz
telefon / fax: 222 963 596

IČO: 265 45 381
Číslo účtu: 448 191 028/5500

Tento informační materiál vznikl za finanční podpory
Nadace Open Society Fund Praha (www.osf.cz).

Step by Step ČR, o.s.

Posláním Step by Step ČR, o.s. je přispívat svými aktivitami k demokratizaci, humanizaci a vyšší efektivitě vzdělávání v České republice, k budování otevřené společnosti a jejího zapojení do evropských struktur. Step by Step ČR, o.s. se v roce 2001 osamostatnilo jako samostatný program, který byl do té doby součástí dnešní Nadace Open Society Fund Praha. Step by Step ČR, o.s. je otevřeno spolupráci se všemi organizacemi a institucemi, se kterými jí pojí společné cíle a zájmy.



13.3 Projekt „Žákovské parlamenty S.O.S.“

Škola je podpořena v rámci projektu „ŽÁKOVSKÉ PARLAMENTY S.O.S.“.
Realizátorem projektu je o.s.GEMINI.

Projekt je zaměřen na komplexní metodickou podporu škol při práci se žákovskými parlamenty především na prvním stupni. S partnerskými školami vyvíjíme a ověřujeme zavádění efektivního systému zapojování žáků z prvního stupně do participace na životě třídy a školy a jejich přípravu na přechod z prvního na druhý stupeň.

Projekt je financován Evropským sociálním fondem a státním rozpočtem ČR v rámci programu OPVK.



<http://www.gemini-praha.org/centrum-pro-democraticke-uceni/>





13.4 Projekt Region

Úspěšně jsme dokončili Projekt Region, který umožnil žákům získat přehled o bylinkách i o vhodném použití náčiní a nářadí potřebných k obdělání půdy. Závěrečná exkurze po regionu Mostecka seznámila žáky s okolím, které nemusí být vždy využito pro stavební účely a těžbu surovin. Žáci měli možnost vidět návrat k pastevectví a využití půdy pro zemědělské účely. V rámci udržitelnosti tohoto projektu nadále využíváme vzniklou bylinkovou zahrádku a rozšiřujeme již vytvořené informace o pěstění bylinek, jejich zpracování a využití v praktickém životě.

<http://www.enviregion.cz/>



13.5 Grantový program Spolužití pro Litvínov

Jedná se o Grantový program určený **pro podporu místních organizací, spolků, zájmových sdružení v Litvínově**. V rámci toho programu byla naše organizace v uvedeném období podpořena následovně:

Mateřská škola Čapkova – projekt „Stanu se sportovcem“. Cílem tohoto projektu je přirozenou cestou podporovat kladný vztah ke sportu, seznámení s různými druhy sportu a poznat sportoviště v našem městě a jeho okolí. Podporovat zvědavost a chtíč v této oblasti. Druhý podpořený projekt byl proejt „Řemesla“, jeho cílem bylo poznat různé druhy řemesel, získávat kladný vťah k práci a vést děti k utváření správných lidských hodnot. Naučit děti chápat, že všichni lidé mají stejnou hodnotu, přestože je každý jiný, něco jiného umí. Naučit se spolupráci mezi sebou.

Mateřská škola Soukenická – měla za cíl prostřednictvím projektu změnit svou zahradu na místo, které bude dětem poskytovat prostor nejen pro zábavu, ale také k získávání nových poznatků. S podporou Litvínovské uhelné, a.s., proto vybudovali zahradní altán s lavicemi a stoly. Díky přirozenému pohybu dětí v přírodě je podporována tělesná zdatnost, pohybová a zdravotní kultura, rozvoj manipulačních dovedností, sebe obslužných dovedností a vedení ke zdravým životním návykům a postojům.

Celkem poskytnuto a následně využito 115 000,00 Kč.



Mateřská škola Tylova – obdržela od společnosti příspěvek na vzdělávání tělesně postiženého dítěte (nákup tabletu a dalších výukových pomůcek)

Základní škola – projekt „Interaktivní výuka – nový rozměr ve výuce“. Cílem projektu je zkvalitnit výuku na 1. a 2. stupni základní školy prostřednictvím interaktivní tabule, motivovat žáky k celoživotnímu vzdělávání. Škola obdržela v rámci grantového programu příspěvek ve výši 85 000,00 Kč na pořízení interaktivní tabule.



14. Údaje o spolupráci s odborovými organizacemi zaměstnavatelů

Škola nespolupracuje s odborovými organizacemi zaměstnavatelů.

15. Rozhodování ředitele školy o právech a povinnostech v oblasti správy

Rozhodnutí ředitele	Počet	Počet odvolání
Odklad povinné školní docházky podle § 37	24	0
Dodatečném odložení povinné školní docházky § 37	0	0
Přijetí k základnímu vzdělávání podle § 46	96	0
Povolení individuálního vzdělávacího plánu podle § 18	14	0
Přestupu žáka podle § 49	11	0
Povolení pokračování v základním vzdělávání § 55	1	0
Opakování ročníku po splnění povinné šk.doch. § 52, § 66, § 97	0	0
Povolení a zrušení individuálního vzdělávání žáka podle § 41	0	0

16. Poskytování informací podle zákona č.106/1999 Sb.

Škola v uvedeném období neobdržela žádost o poskytnutí informací. Škola otevřeně, podrobně a včas informuje veřejnost o všech zásadních a důležitých záležitostech, svých událostech i záměrech. Dosavadní informační systém pro rodičovskou a ostatní veřejnost prostřednictvím webových stránek, školních letáků, vlastních žákovských knížek, třídních schůzek, společných aktivit s rodiči a dnů otevřených dveří se stále vyvíjí a ukazuje se jako dostatečný.



17. Údaje o kontrolách a stížnostech

17.1 Údaje o kontrolách

Kontroly provedené státní správou		2
z toho bez závad:	počet	2
Kontroly provedené zřizovatelem		0
z toho bez závad:	počet	0
Kontroly provedené ČŠI		0
z toho bez závad:	počet	0
Ostatní: KHS		7
z toho bez závad:	počet	4

Konkrétně byly provedeny tyto kontroly:

	Provozovna	Datum	Předmět a účel kontroly	Závěr
1.	MŠ Čapkova – školní jídelna	20.10.2011	Kontrola plnění povinností stanovených v nařízení ES č.852/2004 o hygieně potravin, nařízení ES č.178/2001, kterým se stanoví obecné zásady a požadavky potravinového práva, zřizuje se Evropský úřad pro bezpečnost potravin a stanoví postupy týkající se bezpečnosti potravin, zákona č. 258/2000 Sb., o ochraně veřejného zdraví a o změně některých předpisů a prováděcích předpisů k tomuto zákonu, zejména vyhlášky č. 137/2004 Sb. o hygienických požadavcích na stravovací služby a o zásadách osobní a provozní hygieny při činnostech epidemiologicky závažných, v platném znění.	V kontrolovaných ukazatelích nebyly zjištěny závady.
2.	MŠ Soukenická – školní jídelna	16.12.2012	Kontrola plnění povinností stanovených v nařízení ES č.852/2004 o hygieně potravin, nařízení ES č.178/2001, kterým se stanoví obecné zásady a požadavky potravinového práva, zřizuje se Evropský úřad pro bezpečnost potravin a stanoví postupy týkající se bezpečnosti potravin, zákona č. 258/2000 Sb., o ochraně veřejného zdraví a o změně některých předpisů a prováděcích předpisů k tomuto zákonu, zejména vyhlášky č. 137/2004 Sb. o	Byl zjištěn nedostatek: nejsou vedeny záznamy o školení, účinnost systému HACCP nebyla v r.2011 ověřována, nejsou stanovena nápravná opatření. K odstranění závad se provozovatel vyjádřil na místě – dokumentace HACCP bude doplněna v termínu do 20.2.2012.



			hygienických požadavcích na stravovací služby a o zásadách osobní a provozní hygieny při činnostech epidemiologicky závažných, v platném znění.	
3.	MŠ Tylova – školní jídelna	19.12.2012	Kontrola plnění povinností stanovených v nařízení ES č.852/2004 o hygieně potravin, nařízení ES č.178/2001, kterým se stanoví obecné zásady a požadavky potravinového práva, zřizuje se Evropský úřad pro bezpečnost potravin a stanoví postupy týkající se bezpečnosti potravin, zákona č. 258/2000 Sb., o ochraně veřejného zdraví a o změně některých předpisů a prováděcích předpisů k tomuto zákonu, zejména vyhlášky č. 137/2004 Sb. o hygienických požadavcích na stravovací služby a o zásadách osobní a provozní hygieny při činnostech epidemiologicky závažných, v platném znění.	Byl zjištěn nedostatek: nejsou vedeny záznamy o školení, účinnost systému HACCP nebyla v r.2011 ověřována, nejsou stanovena nápravná opatření. K odstranění závad se provozovatel vyjádřil na místě – dokumentace HACCP bude doplněna v termínu do 20.2.2012.
4.	Základní škola – školní jídelna	27.4.2012	Kontrola plnění povinností stanovených v nařízení ES č.852/2004 o hygieně potravin, nařízení ES č.178/2001, kterým se stanoví obecné zásady a požadavky potravinového práva, zřizuje se Evropský úřad pro bezpečnost potravin a stanoví postupy týkající se bezpečnosti potravin, zákona č. 258/2000 Sb., o ochraně veřejného zdraví a o změně některých předpisů a prováděcích předpisů k tomuto zákonu, zejména vyhlášky č. 137/2004 Sb. o hygienických požadavcích na stravovací služby a o zásadách osobní a provozní hygieny při činnostech epidemiologicky závažných, v platném znění.	V kontrolovaných ukazatelích nebyly zjištěny závady.
5.	Základní škola – tělocvičny a příslušenství	30.4.2012	Plnění povinností stanovených k ochraně veřejného zdraví zákonem č.258/2000 Sb. o ochraně veřejného zdraví, ve znění pozdějších právních předpisů vydanými na základě tohoto zákona a vyhl. č.410/2005 Sb., ve	Plnění povinností stanovených k ochraně veřejného zdraví – v souladu se zákonem č.258/2000 Sb., vyjma: parketové podlahy u vstupu do malé tělocvičny – široké spáry v původní podlaze.



			znění vyhl.č. 343/2009 Sb., o hygienických požadavcích na prostory a provoz zařízení a provozoven pro výchovu a vzdělávání dětí a mladistvých	Provozovatel závadu odstranil do 31.8.2012.
6.	MŠ Tylova – chata Emeran, Klíny	6.6.2012	Plnění povinností stanovených k ochraně veřejného zdraví zákonem č. 258/2000 Sb., ve znění pozdějších předpisů a právními předpisy vydanými na základě tohoto zákona. Vyhláška č.148/2004 Sb., kterou se mění vyhl. č.106/2001 Sb., o hygienických požadavcích na zotavovací akce pro děti	Průběh zotavovací akce odpovídá požadavkům vyhl. 148/2004 Sb.,
7.	MŠ Tylova – školní jídelna	28.8.2012	Kontrola plnění povinností stanovených v nařízení ES č.852/2004 o hygieně potravin, nařízení ES č.178/2001, kterým se stanoví obecné zásady a požadavky potravinového práva, zřizuje se Evropský úřad pro bezpečnost potravin a stanoví postupy týkající se bezpečnosti potravin, zákona č. 258/2000 Sb., o ochraně veřejného zdraví a o změně některých předpisů a prováděcích předpisů k tomuto zákonu, zejména vyhlášky č. 137/2004 Sb. o hygienických požadavcích na stravovací služby a o zásadách osobní a provozní hygieny při činnostech epidemiologicky závažných, v platném znění.	V kontrolovaných ukazatelích nebyly zjištěny závady.

17.2 Údaje o stížnostech

Počet řešených stížností:	Celkový počet stížností	1
	• Z toho oprávněných	0
	• Z toho částečně oprávněných	1
	• Z toho neoprávněných	0
	• Z toho postoupených jinému orgánu	0

Zavedený systém sběru připomínek a projednávání jejich řešení s rodičovskou veřejností a orgány školy předchází vzniku závažných konfliktů a stížností.

Výroční zprávu o činnosti školy schválila školská rada dne: 9.10.2012